
30. PLAN DE SEGUIMIENTO.

Agenda 21 Local de Campo de Criptana.



1 ÍNDICE.

1	ÍNDICE.....	1562
2	MARCO TEÓRICO.....	1562
3	OBJETIVOS.....	1562
4	METODOLOGÍA.....	1562
5	EL SISTEMA DE INDICADORES DE CAMPO DE CRIPTANA.....	1562
5.1	SISTEMA DE INDICADORES DE SOSTENIBILIDAD LOCAL PARA LOS MUNICIPIOS INTEGRANTES DE LA RED DE CIUDADES Y PUEBLOS SOSTENIBLES DE CASTILLA-LA MANCHA.....	1562
6	INDICADORES COMUNES.....	1562
6.1	ASPECTOS ESTRUCTURALES.....	1562
6.2	VECTORES AMBIENTALES.....	1562
7	INDICADORES PROPIOS DEL MUNICIPIO.....	1562
7.1	CONSERVACIÓN DE LOS ESPACIOS NATURALES Y PROTECCIÓN DEL PAISAJE.....	1562
7.2	ESTRATEGIA DE DESARROLLO ECONÓMICO.....	1562
7.3	LÍNEA 3: HACIA UNA GESTIÓN SOSTENIBLE DEL TERRITORIO.....	1562
7.4	LÍNEA 4: SOSTENIBILIDAD EN LA GESTIÓN DE LOS ASPECTOS AMBIENTALES Y EL PATRIMONIO NATURAL.....	1562
7.5	LÍNEA 5: PARTICIPACIÓN EN LA GESTIÓN MUNICIPAL.....	1562

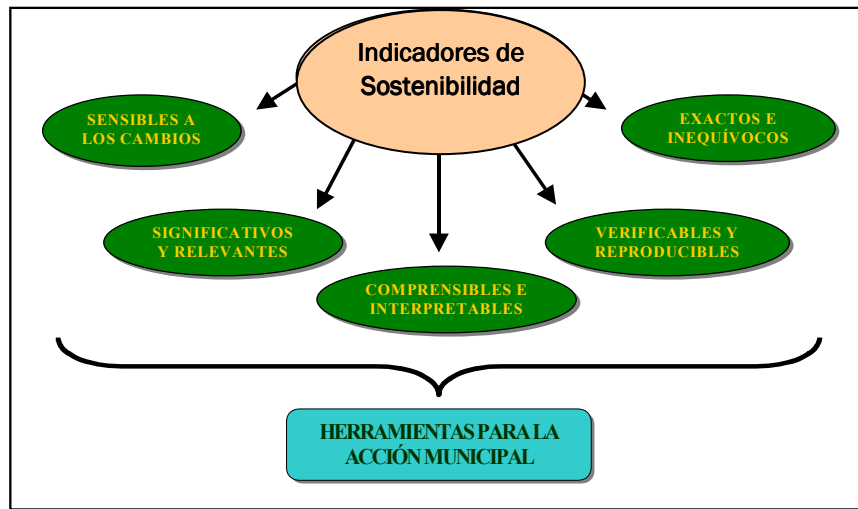
2 MARCO TEÓRICO.

La revisión sistemática de los indicadores seleccionados y la difusión generalizada de su estado y evolución, son cuestiones de gran importancia en la mejora continua de todo el proceso que conlleva la Agenda 21 local. De esta manera, el Plan de Acción Local de Sostenibilidad es revisado, evaluado y controlado, de forma que los objetivos alcanzados sean sustituidos por otros nuevos, y para los que no sean alcanzados se revisen los programas y/o proyectos para ver donde es necesario incidir o incluir las nuevas problemáticas detectadas. De esta forma retroalimentamos todo el proceso del Plan de Acción Local de Sostenibilidad, llevando el proceso a una mejora continua del municipio de Campo de Criptana.

Por ello, la evaluación, control e información de la evolución de la calidad de los factores ambientales, socioeconómicos y organizativos, y de las actuaciones que se están llevando a cabo para la mejora del medio ambiente, son objeto de este **Plan de Seguimiento**. En este Plan de Seguimiento incluimos un paquete de indicadores de sostenibilidad fundamentado en el Panel de Indicadores de Sostenibilidad de la Red de pueblos y ciudades de Castilla-la Mancha, elaborado con la finalidad de aportar un sistema de indicadores común a todos los municipios de Castilla-la Mancha y unos indicadores particulares del municipio, fundamentados en el Plan de Acción de Sostenibilidad.

Con estos indicadores controlaremos el estado ambiental y de desarrollo de Campo de Criptana, pudiendo efectuar un seguimiento en comparación con los municipios de la provincia y del resto de provincias.

Las características principales de los Indicadores de Sostenibilidad de Campo de Criptana las podemos resumir en el siguiente esquema:



Como conclusión al Plan de Seguimiento y por ende a la Auditoria de Sostenibilidad de Campo de Criptana, se desarrolla una Declaración de Sostenibilidad, documento de carácter divulgativo, sencillo y de fácil comprensión, que sirva como herramienta de difusión de los resultados de la misma.

3 OBJETIVOS.

Entre los principales objetivos operativos de los Sistemas de Indicadores tenemos:

- ✚ Favorecer la obtención de la información de una manera rápida y eficaz, permitiendo la evaluación tanto ambiental como socioeconómica respecto a las actuaciones definidas en el Plan de Acción Local de Sostenibilidad.
- ✚ Ofrecer un sistema de información comprensible, exacto, accesible y representativo de los intereses municipales, que sirva de ayuda en los procesos de toma de decisiones políticas y que facilite el entendimiento del mismo por parte de los ciudadanos.
- ✚ Disponer de una herramienta que nos facilite la información sobre el estado **sostenible** del municipio de Campo de Criptana, así como de las actuaciones que en el mismo se desarrollen.

4 METODOLOGÍA.

El Plan de Seguimiento que establecemos tiene como objetivo la creación de una serie de mecanismos que permitan seguir la evolución de los aspectos analizados y evaluar el grado de cumplimiento del Plan de Acción Local de Sostenibilidad.

La metodología que se utilizará en el Plan de Seguimiento propone el trabajo del sistema de Indicadores de Sostenibilidad recogido en la Red de Pueblos y Ciudades Sostenibles de Castilla-La Mancha a través de la aplicación WEB existente de forma que permitan, de una manera sintética, formar juicios claros sobre la situación ambiental del municipio para así realizar el seguimiento.

El programa de control recogerá los siguientes puntos:

- Seguimiento y control del nivel de cumplimiento de los objetivos y actuaciones recomendadas.
- Valoración del grado de participación de los agentes implicados en el Plan de Acción Local de Sostenibilidad.
- Seguimiento y adecuación de las acciones correctoras y/o preventivas propuestas en el Plan de Acción Local de Sostenibilidad e inclusión de nuevas acciones o consideraciones que surjan en el transcurso del Plan de Seguimiento.
- El establecimiento de un paquete de indicadores de sostenibilidad dará respuesta y controlará las acciones desarrolladas en el Plan de Acción de Sostenibilidad.

El establecimiento de un sistema de indicadores de sostenibilidad nos permitirá obtener una visión totalizadora de los parámetros social, económico y ambiental que afectan al municipio de Campo de Criptana. Con ellos, podremos al mismo tiempo evaluar el grado de mejora del municipio respecto a los objetivos propuestos en el Plan de Acción Local de Sostenibilidad, así como priorizar las actuaciones que se deban realizar. De esta manera, podremos discernir si las actuaciones propuestas han tenido el efecto deseado sobre el medio ambiente municipal y siguen la Estrategia de Sostenibilidad del municipio.

Una vez definidos todos los indicadores correspondientes a cada una de las tres áreas (área socio económica, área socio ambiental, área organizativa), estamos en disposición de monitorizar la evolución que el municipio experimenta en el camino hacia la sostenibilidad y poder realizar comparativas temporales de manera que nos alerte de los cambios positivos, pero sobre todo de los cambios negativos facilitándonos retroalimentar todo el sistema.

Por último, y dado que el ámbito territorial del municipio no puede disgregarse del entorno (sistema) del que forma parte (municipios colindantes), aprovecharemos la adopción del sistema de indicadores por todos los municipios que están desarrollando la Agenda 21 local en Castilla-La Mancha para comparar parámetros básicos de sostenibilidad entre los diferentes municipios que integran este proyecto.

Asimismo, se han incluido unos indicadores específicos para poder evaluar el seguimiento del Plan de Acción de Sostenibilidad de Campo de Criptana. Dichos indicadores se encuentran detallados en el documento del Plan de Seguimiento.

5 EL SISTEMA DE INDICADORES DE CAMPO DE CRIPTANA.

Una vez hemos definido el marco sobre el que trabajar, tan solo nos queda definir los indicadores que se van a trabajar dentro del marco de la Agenda 21 local de Campo de Criptana.

Como ya sabemos, la Agenda 21 local es un proyecto que, pese a su marcado carácter local – incluido en su propia denominación – tiene una fuerte relación con otros ámbitos locales –como pueden ser los municipios colindantes – o supramunicipales – provincias, comunidades autónomas, etc.- Para ello el plan de seguimiento de la Agenda 21 local de Campo de Criptana incluye dos bloques de trabajo de los mismos.

El primero de ellos está comprendido por el Sistema de Indicadores comunes a la Red de Pueblos y Ciudades Sostenibles de Castilla La Mancha (RPCSCLM).

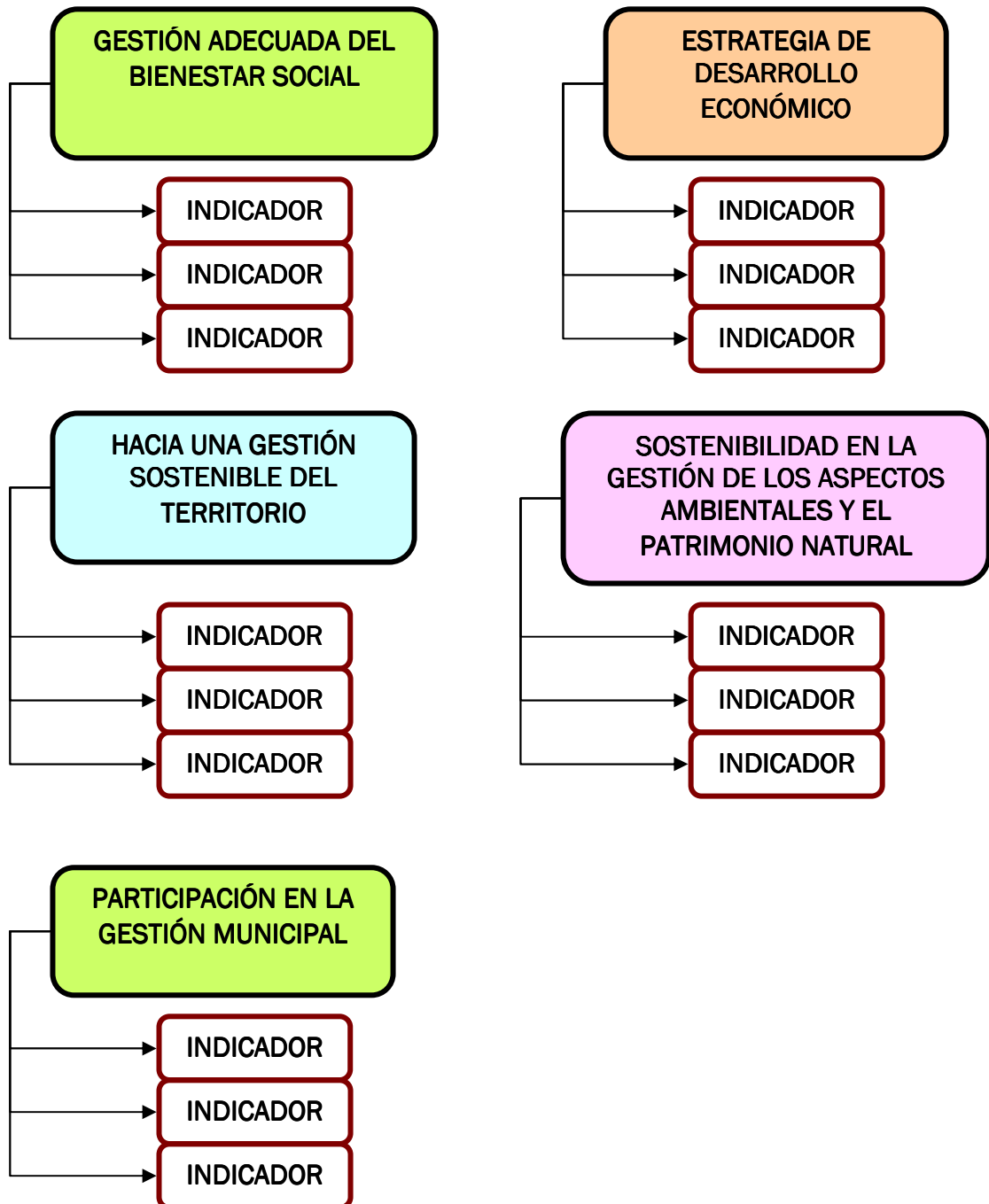
Dichos indicadores son comunes a todos los pueblos y ciudades de Castilla-La Mancha, lo que nos permite comparar el municipio con otros municipios de similares características, bien de la provincia o bien de otras provincias.

Los indicadores pertenecientes a la RPCSCLM, se estructuran en 2 grandes áreas.
Estas son:



Los indicadores específicos de Campo de Criptana se estructuran en base a las 5 grandes líneas del Plan de Acción, distribuyéndose entre las acciones desarrolladas. De esta forma conseguimos tener una imagen de la evolución del Plan de Acción de Sostenibilidad lo que, sumado a los indicadores comunes, nos permitirá trazar el horizonte de sostenibilidad de Campo de Criptana.

Esquema del Sistema de Indicadores para el Seguimiento del Plan de Acción de Sostenibilidad.



5.1 SISTEMA DE INDICADORES DE SOSTENIBILIDAD LOCAL PARA LOS MUNICIPIOS INTEGRANTES DE LA RED DE CIUDADES Y PUEBLOS SOSTENIBLES DE CASTILLA-LA MANCHA.

A continuación pasamos a detallar los indicadores de sostenibilidad comunes a todos los municipios de Castilla-La Mancha.

ÍNDICE:

5.1 ASPECTOS ESTRUCTURALES	1562
5.1.1 INDICADOR 1: TASA DE CRECIMIENTO POBLACIONAL	1562
5.1.2 INDICADOR 2: INDICE DE ENVEJECIMIENTO.....	1562
5.1.3 INDICADOR 3: PORCENTAJE DE JÓVENES	1562
5.1.4 INDICADOR 4: NIVEL ECONÓMICO DE LAS FAMILIAS.....	1562
5.1.5 INDICADOR 5: POBLACIÓN EN RIESGO DE EXCLUSIÓN SOCIAL	1562
5.1.6 INDICADOR 6: PORCENTAJE DE POBLACION INMIGRANTE EXTRANJERA	1562
5.1.7 INDICADOR 7: TASA DE ASOCIACIONISMO.....	1562
5.1.8 INDICADOR 8: NIVEL DE PARTICIPACIÓN CIUDADANA	1562
5.1.9 INDICADOR 9: EXISTENCIA DE ZONAS VERDES LOCALES Y DE SERVICIOS PÚBLICOS.....	1562
5.1.10 INDICADOR 10: SATISFACCIÓN DEL CIUDADANO CON LA COMUNIDAD LOCAL.....	1562
5.1.11 INDICADOR 11: TASA DE ACTIVIDAD, OCUPACIÓN Y PARO POR GÉNERO.....	1562
5.1.12 INDICADOR 12: ÍNDICE DE EMPLEO LOCAL.....	1562
5.1.13 INDICADOR 13: TASA ACTIVIDAD PRODUCTIVA	1562
5.1.14 INDICADOR 14: ACCESIBILIDAD SOCIAL A LA VIVIENDA.....	1562
5.1.15 INDICADOR 15: ADECUACIÓN DE LA ESTRUCTURA URBANA A LAS NECESIDADES DE LOS MODOS DE MOVILIDAD SOSTENIBLE	1562
5.1.16 INDICADOR 16: UTILIZACIÓN SOSTENIBLE DEL SUELO	1562
5.1.17 INDICADOR 17: NIVEL DE MOTORIZACIÓN	1562
5.1.18 INDICADOR 18: TASA DE ACCIDENTABILIDAD RELACIONADA CON EL TRÁFICO URBANO	1562
5.1.19 INDICADOR 19: MOVILIDAD LOCAL Y TRANSPORTE DE PASAJEROS.....	1562
5.1.20 INDICADOR 20: DESPLAZAMIENTO DE LOS ESCOLARES ENTRE CASA Y LA ESCUELA	1562
5.1.21 INDICADOR 21: GASTO MUNICIPAL EN MEDIOAMBIENTE	1562
5.1.22 INDICADOR 22: GASTO MUNICIPAL EN COOPERACIÓN AL DESARROLLO.....	1562

5.1.23	INDICADOR 23: RATIO DE AUTONOMÍA FINANCIERA.....	1562
5.1.24	INDICADOR 24: GESTIÓN SOSTENIBLE DE LA AUTORIDAD LOCAL Y LAS EMPRESAS LOCALES.....	1562
5.2	B.- VECTORES AMBIENTALES	1562
5.2.1	INDICADOR 25: PORCENTAJE DE SUPERFICIE FORESTAL	1562
5.2.2	INDICADOR 26: SUPERFICIE AGRÍCOLA Y GANADERA ECOLÓGICA	1562
5.2.3	INDICADOR 27: CONTROL Y EFICIENCIA DEL SISTEMA DE ABASTECIMIENTO DE AGUA POTABLE	1562
5.2.4	INDICADOR 28:CONSUMO DE AGUA DE LA RED DE ABASTECIMIENTO MUNICIPAL ...	1562
5.2.5	INDICADOR 29: CONSUMO MUNICIPAL DE AGUA: USOS DEL AGUA	1562
5.2.6	INDICADOR 30: GESTIÓN DE LAS AGUAS RESIDUALES	1562
5.2.7	INDICADOR 31: CONSUMO FINAL DE ENERGÍA POR EL MUNICIPIO.....	1562
5.2.8	INDICADOR 32: CONSUMO ELÉCTRICO DEL ALUMBRADO PÚBLICO.....	1562
5.2.9	INDICADOR 33: USO DE LAS ENERGÍAS RENOVABLES.....	1562
5.2.10	INDICADOR 34: ESTIMACIÓN DE LAS EMISIONES DE SOX, NOX, CO PST Y COVS	1562
5.2.11	INDICADOR 35: CONTRIBUCIÓN LOCAL AL CAMBIO CLIMÁTICO MUNDIAL.....	1562
5.2.12	INDICADOR 36: CALIDAD DEL AIRE EN LA LOCALIDAD	1562
5.2.13	INDICADOR 37: GENERACIÓN DE RESIDUOS URBANOS.....	1562
5.2.14	INDICADOR 38: RECUPERACIÓN DE RESIDUOS URBANOS.....	1562
5.2.15	INDICADOR 39: GENERACIÓN DE RESIDUOS GANADEROS	1562
5.2.16	INDICADOR 40: CONTAMINACIÓN SONORA.....	1562

6 INDICADORES COMUNES.

A continuación pasamos a exponer los resultados de los indicadores de la Red de Pueblos y Ciudades Sostenibles de Castilla-La Mancha. Algunos de ellos no han podido determinarse debido a la ausencia de datos fiables que permitieran calcular dicho indicador. Por ello, se ha preferido dejarlos en blanco a realizar estimaciones que lo único que conseguirían sería dificultar más aún la interpretación de los mismos.

Dichos indicadores se han agrupado según la estructura elaborada por la FEMPCLM.

6.1 ASPECTOS ESTRUCTURALES.

6.1.1 INDICADOR 1: TASA DE CRECIMIENTO POBLACIONAL.

Definición:

Crecimiento de la población durante un período de tiempo determinado

Objetivo de sostenibilidad:

Para Municipios menores de 5.000 hab.: Garantizar la presencia humana para asegurar la sostenibilidad de los pueblos, tanto en relación a su patrimonio natural como histórico, social y económico.

La población de Campo de Criptana en el año 2007 era de 14.794 habitantes por lo que este indicador no es aplicable.



6.1.2 INDICADOR 2: INDICE DE ENVEJECIMIENTO.

Definición:

Peso de la población de 65 o más años respecto al total poblacional.

Objetivo de sostenibilidad:

Disponer de una estructura demográfica equilibrada que asegure la estabilidad municipal

INDICE DE ENVEJECIMIENTO	
FÓRMULA	
Variables	P65= 2.705
	Pt= 14.794
RESULTADO	18,28

Datos del año 2007 del Padrón de habitantes.

6.1.3 INDICADOR 3: PORCENTAJE DE JÓVENES.

Definición:

Peso de la población menor de 15 años respecto al total poblacional

Objetivo de sostenibilidad:

Adecuar la base de reposición de la población al objetivo de equilibrio de la estructura demográfica local

PORCENTAJE DE JÓVENES	
FÓRMULA	
Variables	P0-14= 2.188 Pt= 14.794
RESULTADO	14,79

6.1.4 INDICADOR 4: NIVEL ECONÓMICO DE LAS FAMILIAS.

Definición:

Renta familiar disponible.

Objetivo de sostenibilidad:

Mejorar el nivel de la renta familiar disponible a nivel municipal

NIVEL ECONÓMICO DE LAS FAMILIAS	
FÓRMULA	
VARIABLES	
RESULTADO	SIN DATOS

6.1.5 INDICADOR 5: POBLACIÓN EN RIESGO DE EXCLUSIÓN SOCIAL.

Definición:

1. Porcentaje personas analfabetas de 16 años o más.
2. Porcentaje de población sin estudios primarios finalizados después de la escolarización obligatoria.
3. Porcentaje de mujeres que encabezan un hogar monoparental (mujeres solas con niños).
4. Porcentaje de personas mayores que viven solas a partir de los 65 años.
5. Porcentaje de población que reside en edificios en mal estado.
6. Porcentaje de personas con desempleo de larga duración.
7. Porcentaje de personas solicitantes de la Ayuda de Emergencia Social.
8. Proporción de unidades familiares del Municipio que perciben Ingreso Mínimo de Solidaridad.

Objetivo de sostenibilidad:

Valorar la población en riesgo de exclusión social a través de los diferentes factores que inciden en ella.

POBLACIÓN EN RIESGO DE EXCLUSIÓN SOCIAL		
	14.794	
Variables	1 %personas analfabetas de 16 o más =	2,40
	2 %población sin estudios primarios finalizados =	29,68
	3 %mujeres de hogar monoparental =	
	4 %personas +65 viven solas =	
	5 %población reside edificios en mal estado =	
	6 %personas con desempleo larga duración =	
	7 %personas solicitantes ayuda emergencia social =	
	8 Proporción unidades familiares perciben Ingreso Mínimo de Solidaridad =	
RESULTADO	1=	2,40
	2=	29,68
	3=	
	4=	
	5=	
	6=	
	7=	
	8=	

6.1.6 INDICADOR 6: PORCENTAJE DE POBLACION INMIGRANTE EXTRANJERA.

Definición:

Peso de la población inmigrante extranjera respecto al total poblacional.

Objetivo de sostenibilidad:

Adecuar la capacidad de integración social del municipio.

PORCENTAJE DE POBLACIÓN INMIGRANTE EXTRANJERA		
FÓRMULA		
Variables	PE2006=	1.787
	P2006=	14.794
	PEm=	1.134
	PEf=	653
RESULTADO	$(PE/P)*100=$	12,08
	$(PEm/PE)*100=$	63,46
	$PEf/PE*100=$	36,54

6.1.7 INDICADOR 7: TASA DE ASOCIACIONISMO.

Definición:

Nivel de asociacionismo existente en el municipio en relación a su tamaño demográfico.

Objetivo de sostenibilidad:

Promover la dinámica social en el municipio, mediante el impulso de su tejido asociativo.

TASA DE ASOCIACIONISMO	
FÓRMULA	
Variables	N° asociac= 99 P= 14.794
RESULTADO	Asociacionismo= (N° asociac./P)*1.000= 6,69

6.1.8 INDICADOR 8: NIVEL DE PARTICIPACIÓN CIUDADANA.

Definición:

- 1. Participación ciudadana relacionada con la Agenda Local 21.

1.1. Organismos de participación vinculados a la Agenda 21 Local (Consejo Local de Sostenibilidad, Foro 21...).

1.2. Número de actividades convocadas por el Ayuntamiento en relación con la Agenda 21 Local (presentaciones, charlas, sesiones del foro...).

1.3. Número medio anual de participantes según actividad.

- 2. Participación ciudadana desarrollada a nivel municipal.

2.1. Número de otros instrumentos de participación ciudadana (Consejos sectoriales, Grupos de Acción Local...).

2.2. Número medio anual de participantes según actividad.

Objetivo de sostenibilidad:

Conocer el nivel de participación de los ciudadanos y ciudadanas.

NIVEL DE PARTICIPACIÓN CIUDADANA	
FÓRMULA	
VARIABLES	Organismos A21L Actv. relacionadas con A21L Media de asistentes a cada actv. Otras actv. participación ciudadana Media de asistentes a otras actv.
RESULTADO	SIN DATOS

6.1.9 INDICADOR 9: EXISTENCIA DE ZONAS VERDES LOCALES Y DE SERVICIOS PÚBLICOS.

(Zonas verdes, sólo para municipios > 5.000 habitantes).

Definición:

Acceso de la ciudadanía a las zonas verdes públicas (solo para municipios mayores de 5.000 habitantes).

- 1. Superficie de zonas verdes en relación a la población del municipio.
- 2. Proporción de superficie que representan las zonas verdes públicas respecto al conjunto de la superficie urbana.

Acceso de la ciudadanía a los servicios públicos (Todos los municipios).

- 3. Servicios sanitarios.
- 4. Centros educativos.
- 5. Comercios alimentación.
- 6. Establecimientos/instalaciones financieras
- 7. Autobús urbano/interurbano
- 8. Contenedores de recogida selectiva según tipo (Plástico, Vidrio, Papel)

Objetivo de sostenibilidad.

Favorecer el acceso de la ciudadanía al disfrute de las zonas verdes y a los servicios básicos.

EXISTENCIA DE ZONAS VERDES Y SERVICIOS PÚBLICOS		
14.794		
Variables	Zonas verdes (m ²)	210.200
	Suelo urbano (m ²)	
	Nº centros salud	1
	Centros educativos	7
	Comercios alimentación	-
	Entidades financieras	8
	Autobús urbano/interurbano	Sí
	Contenedores papel	27
	Cont. Vidrio	31
	Cont. Envases	30
RESULTADO	Zonas verdes/población	14,21
	Zonas verdes(suelo urbano	
	Dotación centros salud	0,01
	Dotación centros educativos	0,05
	Dotación comercios aliment.	
	Dotación financieros	0,05
	Existencia línea autobús	Sí
	Dotac. cont. papel	0,18
	Dotac. cont. vidrio	0,21
Dotac. cont. envases	0,20	

6.1.10 INDICADOR 10: SATISFACCIÓN DEL CIUDADANO CON LA COMUNIDAD LOCAL.

Definición:

- 1. Grado de satisfacción por el hecho de residir en el municipio.

- 2. Grado de satisfacción con determinados servicios públicos locales (satisfacción y calidad).

- 3. Grado de satisfacción con determinados aspectos de la localidad.

Objetivo de sostenibilidad:

Conocer la satisfacción ciudadana.

SATISFACCIÓN DEL CIUDADANO CON LA COMUNIDAD LOCAL		
FÓRMULA		
Variables	Satisfacción por residir en Campo de Criptana	95,55
	Satisfacción recogida residuos	30,08
	Satisfacción limpieza viaria	29,83
	Satisfacción abastecimiento agua	29,58
	Satisfacción evacuación agua	31,05
	Satisfacción suministro eléctrico	31,54
	Satisfacción gas natural	28,60
	Satisfacción transporte interurbano	31,29
	Satisfacción pavimentación	27,38
	Satisfacción servicios sanitarios	28,85
	Satisfacción servicios educativos	31,21
	Satisfacción servicios de empleo	29,56
	Satisfacción servicios sociales	31,12
	Satisfacción servicios deportivos	31,94
	Satisfacción contaminación olores	27,14
	Satisfacción contaminación ruidos	27,63
	Satisfacción calidad agua	23,96
	Satisfacción conservación entorno	27,39
	Satisfacción conservación patrimonio	28,85
	Satisfacción calidad barrios antiguos	28,85
Satisfacción calidad barrios nuevos	31,37	
Satisfacción acceso vivienda	23,23	
Satisfacción dotación mobiliario urbano	27,77	
Satisfacción barreras arquitectónicas	29,83	
Satisfacción oferta comercial	28,36	

Satisfacción oferta cultural y de ocio	28,18
Satisfacción empleo	26,22
Satisfacción acceso a nuevas tecnologías	29,34
Satisfacción participación ciudadana	30,32
Satisfacción acceso información municipal	30,81
Satisfacción seguridad ciudadana	27,39
Satisfacción comportamiento ciudadanos	28,85
Satisfacción igualdad oportunidades	29,34
Satisfacción integración inmigrantes	29,66
Calidad Recogida de Residuos Urbanos	32,37
Calidad Limpieza Viaria	32,27
Calidad Servicio de Abastecimiento de agua potable	32,77
Calidad Servicio de evacuación de aguas residuales	33,58
Calidad Servicio de suministro eléctrico	36,03
Calidad Servicio de suministro de gas natural	31,87
Calidad Servicio de transporte público Interurbano	33,74
Calidad pavimentación del viario público	32,75
Calidad Servicios Sanitarios	32,84
Calidad Servicios Educativos	36,12
Calidad Servicios de empleo local / comarcal	34,89
Calidad Servicios Sociales	34,31
Calidad Servicios Deportivos	36,13

Nota: para el cálculo del grado de satisfacción se ha sumado los valores de muy satisfecho y satisfecho, mientras que para la calidad se ha tomado en cuenta las opciones de suficiente, bien, notable, buena, muy buena y excelente.

6.1.11 INDICADOR 11: TASA DE ACTIVIDAD, OCUPACIÓN Y PARO POR GÉNERO.

Definición:

- 1. Tasa Actividad. Proporción de personas residentes en el municipio en edad laboral que se hallan incorporadas al mercado laboral (ocupadas y en paro) en relación a la población total, masculina y femenina en edad laboral (16-64 años).
- 2. Tasa de Ocupación. Proporción de personas activas residentes en el municipio que se hallan ocupadas, total y por sexo.
- 3. Tasa de Paro. Nº de personas en paro en relación al total de población potencialmente activa, total y por sexo.

Objetivo de sostenibilidad:

- 1. Elevar el actual nivel de acceso de la mujer al mercado de trabajo como medio para conseguir la equidad de géneros.
- 2. Conseguir el pleno empleo de la población activa residente en el municipio.
- 3. Conseguir el pleno empleo de la población activa residente en el municipio.

TASA DE OCUPACIÓN Y PARO POR GÉNERO			
Año 2001	13.054		
Variables	Hombres activos		
	Mujeres activas		
	Pers. activas		
	Pers. 16-64 años		
			8.335
	varones 16-64		
			4.240
	mujeres 16-64		
			4.095
	total ocupados		
	Varones activos ocupados		
	Mujeres activas ocupadas		
Total en paro			
Varones activos en paro			
Mujeres activas en paro			
RESULTADOS	Tasa actv.	Total	66,16
		Hombres	68,22
		Mujeres	64,02
	Tasa ocupación	Total	
		Hombres	
		Mujeres	
	Tasa paro	Total	9,12
		Hombres	5,99
		Mujeres	17,39

6.1.12 INDICADOR 12: ÍNDICE DE EMPLEO LOCAL.

Definición:

Empleos generados por la economía local en relación a la población residente.

Objetivo de sostenibilidad:

Disponer de una economía local generadora de empleo.

INDICE DE EMPLEO LOCAL		
2007		
Variables	Pers. con empleo en el municipio	SIN DATOS
	Total pers.	14.794
RESULTADO	= (personas con empleo/total de personas)*1000=	

6.1.13 INDICADOR 13: TASA ACTIVIDAD PRODUCTIVA.

Definición.

- 1. Número de licencias de actividad productivas en la economía local.
- 2. Número de empleos en relación a las licencias de actividad productiva.

Objetivo de sostenibilidad:

Disponer de una economía local sostenible.

TASA ACTIVIDAD PRODUCTIVA		
Año 2007	14.794	
VARIABLES	Nº licencias IAE Nº empleos locales	
RESULTADO	% licencias/hab.	SIN DATOS
	% empleos/licencia	SIN DATOS

6.1.14 INDICADOR 14: ACCESIBILIDAD SOCIAL A LA VIVIENDA.

Definición:

Viviendas de V.P.O. y V.P.T. de nueva construcción ofertadas anualmente en el mercado local en relación al conjunto de la oferta inmobiliaria de nueva vivienda.

Objetivo de sostenibilidad:

Garantizar el derecho a la vivienda a todos los ciudadanos, estableciendo instrumentos que faciliten el acceso a los hogares cuyas circunstancias financieras les impide satisfacer dicha necesidad en el mercado libre.

ACCESIBILIDAD SOCIAL A LA VIVIENDA	
FÓRMULA	
Variables	VPO VPT Vivienda libre
RESULTADO	%VPO Y VPT SIN DATOS

6.1.15 INDICADOR 15: ADECUACIÓN DE LA ESTRUCTURA URBANA A LAS NECESIDADES DE LOS MODOS DE MOVILIDAD SOSTENIBLE .

(Sólo para municipios > 5.000 habitantes)

Definición:

- 1. Espacio viario público destinado exclusivamente al desplazamiento en bicicleta
- 2. Espacio viario público destinado de forma exclusiva y no compartida al tránsito de peatones

Objetivo de sostenibilidad:

Evaluar el progreso en la adecuación de la estructura viaria urbana en orden a favorecer los modos de desplazamiento de las personas más sostenibles (bicicletas, uso peatonal).

ADECUACIÓN DE LA ESTRUCTURA URBANA A LAS NECESIDADES DE LOS MODOS DE MOVILIDAD SOSTENIBLE		
FÓRMULA		
Variables	Superf. urbana	SIN DATOS
	m2 carril bici	SIN DATOS
	m2 peatonales	SIN DATOS
RESULTADO	% m bici	
	% m peatonales	



6.1.16 INDICADOR 16: UTILIZACIÓN SOSTENIBLE DEL SUELO.

Definición:

- 1. Existencia de planeamiento urbanístico municipal.
- 2. Superficie artificial en relación con la superficie total del término municipal.
- 3. Superficie de suelo con protección natural con respecto a la superficie total municipal.

Objetivo de sostenibilidad:

- Mejorar la eficiencia y calidad de los entornos urbanos, desarrollando una política de sostenibilidad en la ocupación del suelo y asegurando la protección de los recursos naturales de interés.

UTILIZACIÓN SOSTENIBLE DEL SUELO	
FÓRMULA	
Variables	Existencia planeamiento Sí Suelo urbano Suelo urbanizable Superf. total municipio (Km ²) 302.000 SNU de especial protec. por interés nat.
RESULTADO	Existencia Sí % SU y SUrbanizable % suelo protegido

6.1.17 INDICADOR 17: NIVEL DE MOTORIZACIÓN.

Definición:

Parque de vehículos a motor (automóviles) censados en el municipio en relación a la población empadronada.

Objetivo de sostenibilidad:

Reducir el uso del automóvil por la población local.

NIVEL DE MOTORIZACIÓN		
Año 2005		
Variables	Nº Vehículos	5.675
	Población	13.541
RESULTADO	%Turismos/población	419,10

6.1.18 INDICADOR 18: TASA DE ACCIDENTABILIDAD RELACIONADA CON EL TRÁFICO URBANO.

(Sólo para municipios que cuenten con Servicio de Policía Local).

Definición:

Accidentes con heridos en el casco urbano en relación a la población del municipio.

Objetivo de sostenibilidad:

Reducir la accidentabilidad motivada por el tráfico urbano.

TASA DE ACCIDENTABILIDAD RELACIONADA CON TRÁFICO URBANO	
Año 2007	
Variables	Nº accidentes tráfico SIN DATOS
	Población 14.794
RESULTADO	Accidentabilidad

6.1.19 INDICADOR 19: MOVILIDAD LOCAL Y TRANSPORTE DE PASAJEROS.

Definición:

- 1. N° de desplazamientos diarios obligados por habitante (trabajo, estudios y compras).
- 2. Porcentaje de desplazamientos según motivo (trabajo, estudios y compras).
- 3. Distancia media recorrida en los desplazamientos diarios obligados (trabajo, estudios y compras).
- 4. Modo de transporte utilizado en los desplazamientos que responden a movilidad obligada (trabajo, estudio, compras)

Objetivo de sostenibilidad:

Reducir la demanda de movilidad y los desplazamientos motorizados



MOVILIDAD LOCAL Y TRANSPORTE DE PASAJEROS		
Variables	N° viajes realizados N° viajes trabajo N° viajes estudios N° viajes compras Distancia media Dist. Trabajo Dist. Estudios Dist. Compras Modo transporte pie bici coche bus	
RESULTADOS	Promedio viajes/día %viajes trabajo %viajes estudios %viajes compras Km trabajo Km estudios Km compras % pie %bici %coche %bus	SIN DATOS SIN DATOS SIN DATOS SIN DATOS SIN DATOS SIN DATOS SIN DATOS SIN DATOS SIN DATOS SIN DATOS SIN DATOS SIN DATOS



6.1.20 INDICADOR 20: DESPLAZAMIENTO DE LOS ESCOLARES ENTRE CASA Y LA ESCUELA.

(Sólo para municipios > 5.000 habitantes)

Definición:

Modo de transporte mayoritario utilizado por los escolares para ir de casa a la escuela.

Objetivo de sostenibilidad:

Reducir el índice de desplazamientos de escolares en modos de transporte motorizados.

DESPLAZAMIENTOS DE LOS ESCOLARES ENTRE CASA Y LA ESCUELA		
Variables	Total escolares	SIN DATOS
	A pie	SIN DATOS
	En bici	SIN DATOS
	En coche	SIN DATOS
	En bus	SIN DATOS
	En moto	SIN DATOS
RESULTADO	% pie	
	% bici	
	% coche	
	% bus	
	% moto	

6.1.21 INDICADOR 21: GASTO MUNICIPAL EN MEDIOAMBIENTE.

Definición:

- 1. Cuantía del gasto corriente municipal en partidas ambientales ejecutado anualmente en relación a la cuantía total de gasto corriente ejecutado en el mismo año.
- 2. Cuantía del gasto municipal en partidas ambientales ejecutado anualmente en relación a población total del municipio.
- 3. Proporción del gasto municipal ejecutado en Educación, Difusión y Sensibilización Ambiental respecto al gasto corriente ambiental municipal ejecutado.

Objetivo de sostenibilidad:

Medir el nivel de prioridad que dentro de la política municipal, y más en concreto en el presupuesto municipal, alcanzan los aspectos directamente relacionados con el medio ambiente y la sostenibilidad.

GASTO MUNICIPAL EN MEDIOAMBIENTE		
2007		
Variables	Gasto corriente municipal	9.725.744,52
	Gasto corriente ambiental	1.835.762,78
	Gasto educación, difusión, sensibilización ambiental	SIN DATOS
	Población	14.794
RESULTADO	% gasto amb.	18,88
	Gasto amb./1000 hab.	188,75
	% gasto educación/amb.	0,00

6.1.22 INDICADOR 22: GASTO MUNICIPAL EN COOPERACIÓN AL DESARROLLO.

Definición:

1. Proporción del gasto municipal corriente dedicado a partidas relacionadas con la cooperación al desarrollo.

2. Cuantía del gasto municipal corriente dedicado a la partida relacionada con la cooperación al desarrollo en relación a la población total del municipio.

Objetivo de sostenibilidad:

Medir el nivel de prioridad que dentro de la política municipal, y más en concreto en el presupuesto municipal, alcanza la cooperación al desarrollo.

GASTO MUNICIPAL EN COOPERACIÓN AL DESARROLLO	
Variables	Gasto corriente 9.725.744,52
	Gasto cooperación
	Población 14.794
RESULTADO	% gasto cooperación SIN DATOS
	Gasto cooperación/1000 hab.

6.1.23 INDICADOR 23: RATIO DE AUTONOMÍA FINANCIERA.

Definición:

Proporción del gasto corriente municipal financiada con recursos propios.

Objetivo de sostenibilidad:

Evaluar la capacidad del municipio para hacer frente al gasto corriente municipal con recursos propios.

RATIO DE AUTONOMÍA FINANCIERA			
FÓRMULA			
Variables	Ingresos	Imp. directos	SIN DATOS
		Imp. indirectos	SIN DATOS
		Tasas e ingresos	SIN DATOS
		Recursos patrimoniales	SIN DATOS
	Gastos	Personas	SIN DATOS
		Compras de Bienes	SIN DATOS
		Transf. corriente	10.000,00
RESULTADO	Gasto financiado con ingresos		

6.1.24 INDICADOR 24: GESTIÓN SOSTENIBLE DE LA AUTORIDAD LOCAL Y LAS EMPRESAS LOCALES.

Definición:

- 1. Organismos públicos a nivel municipal que tienen implantado un sistema de gestión medioambiental en alguno de sus centros de trabajo.
- 2. Proporción de Empresas privadas ubicadas en el municipio que tienen implantado un sistema de gestión medioambiental.
- 3. Proporción de los expedientes de contratación de la administración pública local que incorporan criterios de sostenibilidad (criterios verdes, responsables, éticos...).
- 4. Proporción de la cuantía de los expedientes de adquisición de bienes y servicios de la administración pública local que incorporan criterios de sostenibilidad.

Objetivo de sostenibilidad:

Impulsar la adopción de sistemas de gestión ambiental en el ámbito de las actividades productivas públicas y privadas.

GESTIÓN SOSTENIBLE DE AUTORIDADES Y EMPRESAS LOCALES		
Variables	Organismos públicos con SGMA	SIN DATOS
	Empresas con SGMA	SIN DATOS
	Total empresas	
	Contratos criterios sostenibles	0
	Total contratos	
	Contratos bienes/servicios crit. Sostenibles	0
	Total contratos bienes/servicios	
RESULTADO		SIN DATOS

6.2 VECTORES AMBIENTALES.

B1.-SUELO.

6.2.1 INDICADOR 25: PORCENTAJE DE SUPERFICIE FORESTAL.

Definición:

- 1. Proporción que representa la superficie ocupada por bosques, matorral y pastizales en el conjunto de la superficie del municipio.
- 2. Proporción que representa la superficie de monte público en el conjunto de la superficie del municipio.
- 3. Proporción que representa la superficie de matorral en el conjunto de la superficie del municipio.

Objetivo de sostenibilidad:

Incrementar la superficie vegetal del municipio.

PORCENTAJE DE SUPERIFICE FORESTAL		
FÓRMULA		
Variables	Superf. Bosques, matorral, pastizal...	SIN DATOS
	Superf. Monte público	SIN DATOS
	Superf. matorral	SIN DATOS
	Superf. Municipio (km ²)	302
RESULTADOS	% superf. bosques, matorral y pastizal	
	% monte público	
	% matorral	

6.2.2 INDICADOR 26: SUPERFICIE AGRÍCOLA Y GANADERA ECOLÓGICA.

Definición:

- 1. Proporción de superficie agrícola destinada a cultivos ecológicos en relación con el total de la superficie agrícola cultivable.
- 2. Número de explotaciones de ganadería ecológica en relación con el total de explotaciones ganaderas del municipio.

Objetivo de sostenibilidad:

Incrementar las prácticas agropecuarias que conlleva un menor deterioro del medio natural.

SUPERFICIE AGRÍCOLA Y GANADERA ECOLÓGICA	
Variables	SAU Superf. agrícola ecológica SIN DATOS Nº explotac. ganaderas SIN DATOS Nº explotac. ganadería ecológica SIN DATOS
RESULTADO	% Supef. agrícola ecológica % Explotac. ganadería ecológica

Datos del Anuario Agrario de 2005. Incluye herbáceos, barbechos, leñosos y otras tierras no ocupadas.

B.2.- AGUA.

6.2.3 INDICADOR 27: CONTROL Y EFICIENCIA DEL SISTEMA DE ABASTECIMIENTO DE AGUA POTABLE.

Definición:

- 1. Existencia de un sistema de control del consumo de agua potable.
- 2. Existencia de un sistema de tarificación del consumo de agua que diferencie los distintos usuarios o niveles de consumo.
- 3. Cantidad de agua potable que se pierde por motivo de fugas, averías puntuales u otras causas en la red de distribución de agua potable en relación al total aportado desde el origen.

Objetivo de sostenibilidad:

Establecer el control y la eficiencia del sistema de abastecimiento de agua potable en los municipios.

CONTROL Y EFICIENCIA DEL SISTEMA DE ABASTECIMIENTO DE AGUA POTABLE		
FÓRMULA		
Variables (m ³)	Agua suministrada a la red	1.355.390 m ³
	Agua facturada por consumidores	SIN DATOS
	Agua consumo municipal	SIN DATOS
RESULTADO	Existencia contadores salida depósitos	Si
	Sistema tarificación por bloques	Si
	Pérdidas en la red distribución (%)	SIN DATOS

Año 2007

No todas las instalaciones municipales disponen de contadores, por lo que no están cuantificados todos los consumos.

El sistema divide entre consumidores domésticos e industriales y dentro de cada grupo establece bloques según cantidades consumidas.

6.2.4 INDICADOR 28: CONSUMO DE AGUA DE LA RED DE ABASTECIMIENTO MUNICIPAL

Definición:

Cantidad anual de agua potable suministrada por el sistema de abastecimiento municipal a la red de distribución en relación a la población local.

Objetivo de sostenibilidad:

Adecuar los consumos de agua potable por la población a niveles de sostenibilidad

CONSUMO DE AGUA DE LA RED DE ABASTECIMIENTO MUNICIPAL		
Variables	Agua suministrada red (m ³)	1.355.390
	Habitantes	14.794
RESULTADOS	Litros agua por hab. y día	25,10

6.2.5 INDICADOR 29: CONSUMO MUNICIPAL DE AGUA: USOS DEL AGUA.

Definición:

Cantidad total de agua consumida (Potable y No Potable) por los distintos usos antrópicos en el municipio

1. Cantidad total de agua consumida por los usos domésticos.
2. Cantidad total de agua consumida por usos industriales.
3. Cantidad total de agua consumida por las Instalaciones y usos públicos municipales.
4. Cantidad total de agua consumida por los Servicios Privados.
5. Cantidad total de agua consumida por las actividades agrícolas.
6. Cantidad total de agua consumida por el resto de usos y pérdidas en el suministro de agua de abastecimiento de la red municipal.

Objetivo de sostenibilidad:

Adecuar los consumos de los distintos usos a niveles de sostenibilidad

CONSUMO MUNICIPAL DE AGUA :USOS DEL AGUA	
FÓRMULA	
VARIABLES	No se disponen de datos suficientes
RESULTADO	

6.2.6 INDICADOR 30: GESTIÓN DE LAS AGUAS RESIDUALES.

Definición:

- 1. Proporción de aguas residuales que es objeto de tratamiento antes de su devolución al ciclo natural, bien por sistemas públicos de tratamiento bien por sistemas privados.
- 2. Porcentaje de aguas residuales depuradas que se reutilizan.

Objetivo de sostenibilidad:

Minimizar el impacto de las aguas residuales urbanas sobre el medio ambiente a través de la mejora en de la eficiencia del sistema de saneamiento y disminuir el consumo de agua a través de la reutilización de las mismas.

GESTIÓN DE LAS AGUAS RESIDUALES				
FÓRMULA				
VARIABLES	Agua entra a la EDAR			SIN DATOS
	Agua tratada otro sistemas			SIN DATOS
	Agua suministrada red			SIN DATOS
	Consumo pozos			SIN DATOS
RESULTADO	SIN DATOS			

B.3.- ENERGÍA.

6.2.7 INDICADOR 31: CONSUMO FINAL DE ENERGÍA POR EL MUNICIPIO.

Definición:

Cantidad de energía final consumida durante el año por los distintos sectores del municipio.

Objetivo de sostenibilidad:

Preservar los recursos energéticos, reduciendo y haciendo más eficiente su consumo

CONSUMO FINAL DE ENERGÍA POR EL MUNICIPIO		
FÓRMULA		
Variables	Electricidad	SIN DATOS
	Gas natural	SIN DATOS
	Derivados del petróleo	SIN DATOS
	Año 2007	14.794
RESULTADO	SIN DATOS	

6.2.8 INDICADOR 32: CONSUMO ELÉCTRICO DEL ALUMBRADO PÚBLICO.

Definición:

Consumo energético del alumbrado público urbano.

Objetivo de sostenibilidad:

Fomentar el ahorro y mejora de la eficiencia en el consumo energético gestionado por la autoridad local.

CONSUMO ELÉCTRICO DEL ALUMBRADO PÚBLICO		
FÓRMULA		
Variables	Consumo alumbrado (Kwh)	SIN DATOS
	Población	14.794
	Superficie urbana (Km ²)	302
RESULTADOS	Consumo/hab. y año	SIN DATOS
	Consumo/m ²	

6.2.9 INDICADOR 33: USO DE LAS ENERGÍAS RENOVABLES.

Definición:

- 1. Establecimientos Públicos que utilizan energías renovables en el municipio.
- 2. Pequeños productores de energías renovables en el municipio.
- 3. Superficie de paneles solares fotovoltaicos instalados en el municipio.

Objetivo de sostenibilidad:

Impulsar el desarrollo de la producción y consumo de energías renovables en el municipio, tanto en la esfera de las actividades públicas como en las privadas.

USO DE LAS ENERGÍAS RENOVABLES		
FÓRMULA		
Variables	Edificios públicos energías renovables	SIN DATOS
	Entidades privadas energías renovables	SIN DATOS
	m ² paneles solares en municipio	SIN DATOS
RESULTADO	SIN DATOS	

B.4.- AIRE.

6.2.10 INDICADOR 34: ESTIMACIÓN DE LAS EMISIONES DE SOX, NOX, CO PST Y COVS.

Definición:

Cantidad anual de emisión de diferentes compuestos a la atmósfera que se origina a partir de las distintas actividades del municipio.

Objetivo de sostenibilidad:

Disminuir las emisiones de sustancias y partículas contaminantes a la atmósfera.

ESTIMACIÓN EMISIONES ATMOSFÉRICAS	
FÓRMULA	
VARIABLES	SOx NOx CO Partículas COV
RESULTADO	Tn/año SIN DATOS

6.2.11 INDICADOR 35: CONTRIBUCIÓN LOCAL AL CAMBIO CLIMÁTICO MUNDIAL.

Definición:

Emisión anual de gases efecto invernadero en el municipio.

Objetivo de sostenibilidad:

Reducir las emisiones de gases de efecto invernadero en el municipio a partir de un seguimiento informativo de las mismas.

CONTRIBUCIÓN LOCAL AL CAMBIO CLIMÁTICO MUNDIAL	
FÓRMULA	
VARIABLES	
RESULTADO	Toneladas de CO2 SIN DATOS

6.2.12 INDICADOR 36: CALIDAD DEL AIRE EN LA LOCALIDAD.

(Únicamente para municipios que cuenten con estación de medición)

Definición:

Inmisión de sustancias nocivas para la salud y el medio ambiente local.

Objetivo de sostenibilidad:

Mejorar la calidad del aire en la localidad.

CALIDAD DEL AIRE EN LA LOCALIDAD	
FÓRMULA	
VARIABLES	SÓLO SE CALCULA SI EL MEDIDOR SE ENCUENTRA EN EL MUNICIPIO
RESULTADO	

B.5.- RESIDUOS URBANOS.

6.2.13 INDICADOR 37: GENERACIÓN DE RESIDUOS URBANOS.

Definición:

Cantidad anual total de residuos urbanos generados en el municipio por las actividades urbanas (doméstica, comercio minorista y servicios públicos y privados).

Objetivo de sostenibilidad:

Reducir la cantidad de residuos urbanos generada por la población residente y las actividades urbanas.

GENERACIÓN DE RESIDUOS URBANOS		
FÓRMULA	(RSU+V+P+E+Pil+)/poblac/365	
Variables	RSU	5.975.000
	Vidrio	82.870
	Papel	164.548
	Envases	72.712
	Pilas	SIN DATOS
	TOTAL	6.295.130
	Población	13.753
RESULTADO	Kg/hab. y día	1,25

Año 2006. Uds en Kg.

No hay datos sobre cantidades de residuos del punto limpio y de demolición y obra, residuos sanitarios, textiles y el resto.

6.2.14 INDICADOR 38: RECUPERACIÓN DE RESIDUOS URBANOS.

Definición:

1. Proporción de residuos urbanos que se recupera anualmente.
2. Proporción de envases recuperados anualmente en conjunto de los RSU.
3. Proporción de cada material componente de los RSU recuperado anualmente (Vidrio; Papel; Plásticos, Metales).

Objetivo de sostenibilidad:

Reducir el consumo y despilfarro de recursos materiales a partir de la implantación de sistemas de gestión de los residuos que favorezcan la recuperación de los materiales componentes de los mismos para su reutilización y reciclaje

RECUPERACIÓN DE RESIDUOS URBANOS		
Variables	Residuos producidos anualmente	5.975.000
	papel	82.870
	vidrio	164.548
	envases	72.712
	Pilas	SIN DATOS
	Recuperados	SIN DATOS
	Kg papel en RSU	SIN DATOS
	Kg vidrio en RSU	SIN DATOS
	Kg envases en RSU	SIN DATOS
RESULTADO	% residuos recuperados	
	% envases recuperados	
	% vidrio recuperado	
	% papel recuperado	

6.2.15 INDICADOR 39: GENERACIÓN DE RESIDUOS GANADEROS.

Definición:

Cantidad de residuos ganaderos generados anualmente por la cabaña local en relación a la superficie agrícola del municipio.

Objetivo de sostenibilidad:

Evaluar el impacto potencial de la carga ganadera sobre el territorio y el medio ambiente local.

GENERACIÓN DE RESIDUOS GANADEROS	
FÓRMULA	
VARIABLES	Cantidad residuos ganaderos SAU
RESULTADO	Tn residuos/Ha SAU SIN DATOS

B.6.- RUIDO.

6.2.16 INDICADOR 40: CONTAMINACIÓN SONORA.

Definición:

Número de denuncias efectuadas en relación con el ruido.

Objetivo de sostenibilidad:

Conocer y reducir la exposición al ruido ambiental de los habitantes del municipio.

RUIDO	
FÓRMULA	Denuncias/población*1000
Variables	Denuncias ruido 0
	Población (2007) 14.794
RESULTADOS	Denuncias por 1000 hab. 0

.....

7 INDICADORES PROPIOS DEL MUNICIPIO.

A continuación pasamos a detallar los indicadores propios para el municipio de Campo de Criptana, derivados directamente del Plan de Acción de Sostenibilidad. Dichos indicadores se ponen automáticamente en marcha en el momento en que las acciones han sido aprobadas.

7.1 CONSERVACIÓN DE LOS ESPACIOS NATURALES Y PROTECCIÓN DEL PAISAJE.	1562
7.1.1 Realización del programa de monitorización en la asistencia a personas enfermas crónicas.	1562
7.1.2 N° de personas que acceden al programa de monitorización en la asistencia a personas enfermas crónica.....	1562
7.1.3 N° de pacientes por médico.....	1562
7.1.4 Tasa de paro femenina anual con respecto al año anterior.....	1562
7.1.5 N° de empresas creadas por mujeres con respecto al total de empresas creadas.	1562
7.1.6 N° de familias monoparentales con falta de recursos al año con respecto al año anterior.....	1562
7.1.7 Creación del servicio de atención al inmigrante.....	1562
7.1.8 N° de inmigrantes atendidos con respecto al total de solicitudes de ayuda.	1562
7.1.9 N° de cursos de castellano para inmigrantes realizados.....	1562
7.1.10 N° de matriculaciones en los cursos de castellano para inmigrantes.....	1562
7.1.11 N° de actividades orientadas a la integración inmigrante.....	1562
7.1.12 N° de participantes en dichas actividades.....	1562
7.1.13 N° de charlas realizadas dentro del seminario.....	1562



7.1.14 N° de participantes de los seminarios.	1562
7.1.15 N° de charlas temáticas sobre comportamiento incívico realizadas.	1562
7.1.16 N° de asistentes a las charlas.	1562
7.1.17 N° de campañas informativas realizadas sobre la prevención de la drogadicción.	1562
7.1.18 Jornada anual sobre la violencia de género.	1562
7.1.19 N° de asistentes a dichas jornadas.	1562
7.1.20 N° de viviendas de personas mayores y dependientes adaptadas con respecto al total de viviendas con barreras arquitectónicas.	1562
7.1.21 Creación del voluntariado social.	1562
7.1.22 N° de voluntarios al año con respecto al año anterior.	1562
7.1.23 N° de actividades deportivas orientadas a la tercera edad.	1562
7.1.24 N° de matriculados en dichas actividades.	1562
7.1.25 N° de actividades culturales orientadas a las personas mayores al año con respecto al año anterior.	1562
7.1.26 N° de actividades de ocio orientadas a las personas mayores al año con respecto al año anterior.	1562
7.1.27 N° de actuaciones realizadas con enfermos mentales al año con respecto al año anterior.	1562
7.1.28 Inversiones realizadas en los centros educativos al año con respecto al año anterior.	1562
7.1.29 N° de profesores de apoyo a los escolares extranjeros en cada colegio con respecto al total de alumnos extranjeros.	1562
7.1.30 Creación de la escuela de padres y madres.	1562
7.1.31 N° de matriculaciones durante el curso.	1562
7.1.32 N° de plazas para los niños de 0 a 3 años.	1562
7.1.33 N° de actividades deportivas orientadas a los jóvenes al año con respecto al año anterior.	1562
7.1.34 Establecimiento de la ruta cultural a través de los yacimientos arqueológicos.	1562
7.1.35 Creación de un espacio de reuniones para la población joven.	1562
7.1.36 N° de participantes en las fiestas del municipio.	1562

7.2	ESTRATEGIA DE DESARROLLO ECONÓMICO.	1562
7.2.1	Nº de agricultores que realizan medidas agroambientales al año con respecto al año anterior	1562
7.2.2	Número de agricultores dedicados a la agricultura tradicional en relación con al total de agricultores.	1562
7.2.3	Importancia económica del sector en relación con la economía local	1562
7.2.4	Superficie regada por goteo al año con respecto al año anterior.	1562
7.2.5	Realización de analíticas en los purines antes del abonado.	1562
7.2.6	Nº de socios integrantes de la cooperativa este año con respecto al año anterior.	1562
7.2.7	Creación del servicio de guardería rural.....	1562
7.2.8	Ventas producidas al año con respecto al año anterior.....	1562
7.2.9	Nº de cursos de formación no reglada realizados.	1562
7.2.10	Nº de alumnos matriculados en los cursos de formación no reglada.	1562
7.2.11	Nº de viviendas de protección oficial construidas al año con respecto al año anterior.	1562
7.2.12	Nº de empresas de construcción de Campo de Criptana activas....	1562
7.2.13	Cantidad económica percibida por las industrias al año con respecto al año anterior.	1562
7.2.14	Nº de industrias que han realizado una auditoria ambiental.....	1562
7.2.15	Nº de subvenciones otorgadas para licencias de obras de industrias.....	1562
7.2.16	Implantación de un centro comercial abierto.....	1562
7.2.17	Nº de establecimientos instalados en el centro comercial abierto...	1562
7.2.18	Beneficios obtenidos por los comercios instalados en el centro comercial abierto al año con respecto al año anterior.....	1562
7.2.19	Realización de campañas promocionales.	1562
7.2.20	Nº de ventas en los comercios locales con respecto al año anterior.	1562
7.2.21	Creación de una asociación de comerciantes.....	1562
7.2.22	Nº de socios que integran la asociación de comerciantes.	1562

7.2.23 N° de comercios antiguos al año con respecto al año anterior.	1562
7.2.24 Creación de un centro educativo ambiental.....	1562
7.2.25 N° de personas que realizan actividades dentro del centro educativo ambiental.	1562
7.2.26 N° de obras de rehabilitación del patrimonio etnográfico.....	1562
7.2.27 Realización del estudio sobre las plazas hoteleras.	1562
7.2.28 N° de cuevas de los molinos rehabilitadas.....	1562
7.2.29 N° de rutas espeleológicas.	1562
7.3 LÍNEA 3: HACIA UNA GESTIÓN SOSTENIBLE DEL TERRITORIO.	1562
7.3.1 Redacción del Plan Director de Arquitectura Tradicional.....	1562
7.3.2 N° de comercios ubicados en el centro histórico al año con respecto al año anterior.	1562
7.3.3 N° de viviendas habitadas en el centro histórico al año con respecto al año anterior.	1562
7.3.4 Realización del inventario de viviendas fuera de planeamiento.	1562
7.3.5 N° de viviendas fuera de planeamiento al año con respecto al año anterior.	1562
7.3.6 N° de nuevas obras inspeccionadas con respecto al total de nuevas obras.	1562
7.3.7 Establecimiento de figuras de protección de áreas especialmente sensibles.	1562
7.3.8 Implantar políticas de ocupación óptima de viviendas.	1562
7.3.9 N° de viviendas desocupadas al año con respecto al año anterior. ..	1562
7.3.10 N° de horarios de ida al día (discriminando tren y autobús).	1562
7.3.11 N° de horarios de vuelta al día (discriminando tren y autobús).	1562
7.3.12 N° de aparcamientos públicos creados.	1562
7.3.13 Normativa para establecer una anchura mínima de las aceras.....	1562
7.3.14 N° de denuncias por ruido.	1562
7.3.15 N° de edificios públicos accesibles con respecto al total de edificios públicos.	1562
7.3.16 Metros cuadrados de zonas verdes por habitante.	1562
7.3.17 N° de obras de adecuación de las zonas verdes del municipio.....	1562

7.4 LÍNEA 4: SOSTENIBILIDAD EN LA GESTIÓN DE LOS ASPECTOS AMBIENTALES Y EL PATRIMONIO NATURAL.	1562
7.4.1 Hectáreas repobladas con encina y coscoja en el paraje del Chito. ..	1562
7.4.2 Hectáreas repobladas con encina y coscoja en el Cerro Lobero.....	1562
7.4.3 Hectáreas repobladas con especies autóctonas en la Sierra “San Isidro”.	1562
7.4.4 N° de especies de ribera plantadas en la ribera del río Záncara.	1562
7.4.5 M³ de agua en la laguna del Salobral al año con respecto al año anterior.	1562
7.4.6 M³ de agua en la laguna de la Vega del Cristo al año con respecto al año anterior.	1562
7.4.7 N° de olmedas en la zona de la ribera al año con respecto al año anterior.	1562
7.4.8 Hectáreas repobladas en la Sierra de los Molinos.....	1562
7.4.9 N° de actividades al aire libre establecidas al año con respecto al año anterior.	1562
7.4.10 Realización del inventario de pozos.....	1562
7.4.11 N° de metros de red separativa instalada.....	1562
7.4.12 N° de vertidos a la salida de los colectores de las Cooperativas.....	1562
7.4.13 Realización de analíticas en las cooperativas.....	1562
7.4.14 N° de empresas con sistema de depuración de aguas residuales...	1562
7.4.15 N° de bocas de riego existentes en la red de agua potable.....	1562
7.4.16 Metros de fibrocementos sustituidos por PVC.	1562
7.4.17 N° de pozos ciegos existentes.	1562
7.4.18 Metros de red de saneamiento renovada al año con respecto al año anterior.	1562
7.4.19 Metros cúbicos de agua almacenada en los depósitos.....	1562
7.4.20 Cantidad de residuos reciclada al año con respecto al año anterior.	1562
7.4.21 N° de empresas del municipio que hayan adoptado la normativa ISO 14000 ó algún Sistema de Gestión Medioambiental (EMAS).	1562

7.4.22 Cantidad de residuos reciclados, reutilizados, valorizados o eliminados, respetando la vigente legislación ambiental al año con respecto al año anterior.	1562
7.4.23 Superficie ecológicamente restaurada con respecto a la superficie total ocupada por vertederos incontrolados.....	1562
7.4.24 Kg de residuos ganaderos recogidos al año con respecto al año anterior.	1562
7.4.25 Kg de residuos ganaderos depurados, valorizados o eliminados al año con respecto al año anterior.	1562
7.4.26 N° de empresas del municipio que cumplan con todos los requisitos de la legislación ambiental referente a la generación de residuos.	1562
7.4.27 Cantidad de residuos reciclados, reutilizados, valorizados o eliminados, respetando la vigente legislación ambiental al año con respecto al año anterior.	1562
7.4.28 Ratio N° habitantes/contenedor.	1562
7.4.29 Tráfico de residuos especiales hacia el punto limpio.....	1562
7.4.30 N° de metros cuadrados de pavimento antirruído instalados.....	1562
7.4.31 Elaboración de la Auditoría energética en las instalaciones municipales.	1562
7.4.32 Consumos energéticos en las instalaciones municipales al año con respecto al año anterior.	1562
7.4.33 Energía producida por energías fotovoltaicas en las instalaciones municipales.	1562
7.4.34 Elaboración de la ordenanza para potenciar el uso de energías renovables en las industrias y domicilios particulares.....	1562
7.4.35 Realización de la campaña informativa sobre las energías renovables. ...	1562
7.4.36 N° de luminarias de vapor de sodio con respecto al total de luminarias..	1562
7.5 LÍNEA 5: PARTICIPACIÓN EN LA GESTIÓN MUNICIPAL.	1562
7.5.1 N° de quejas expuestas por problemas de información.	1562

7.5.2 Realización de un estudio de las funciones de cada empleado del Ayuntamiento.	1562
7.5.3 N° de productos adquiridos según los criterios ambientales.	1562
7.5.4 N° de empresas contratadas que sigan los parámetros ambientales.	1562
7.5.5 Elaboración del Plan de Emergencias.	1562
7.5.6 N° de personas participantes de las diferentes actividades culturales.	1562
7.5.7 N° de acuerdos establecidos entre asociaciones y organismos locales y supramunicipales.	1562
7.5.8 Ayudas económicas recibidas por las asociaciones.	1562
7.5.9 Realización y aprobación de la Declaración de Sostenibilidad.	1562
7.5.10 N° de indicadores de sostenibilidad colgados en la web.	1562
7.5.11 Contratación de asistencia externa para los foros de participación.	1562
7.5.12 Edición de los boletines con los indicadores de sostenibilidad.	1562
7.5.13 Realización de las Jornadas de Sostenibilidad.	1562
7.5.14 N° de participantes en las jornadas.	1562
7.5.15 N° de actividades realizadas relacionadas con el medio ambiente y la sostenibilidad.	1562

7.1 CONSERVACIÓN DE LOS ESPACIOS NATURALES Y PROTECCIÓN DEL PAISAJE.

7.1.1 REALIZACIÓN DEL PROGRAMA DE MONITORIZACIÓN EN LA ASISTENCIA A PERSONAS ENFERMAS CRÓNICAS.

Indicador:	Realización del programa de monitorización en la asistencia a personas enfermas crónicas.
Acción de origen	1.1.1. Sistema de seguimiento y monitorización del servicio de atención sanitaria prestada al ciudadano
Tendencia	Ejecutar.
Sinergia con otras acciones	1.1.2., 1.1.5.

7.1.2 N° DE PERSONAS QUE ACCEDEN AL PROGRAMA DE MONITORIZACIÓN EN LA ASISTENCIA A PERSONAS ENFERMAS CRÓNICA.

Indicador:	N° de personas que acceden al programa de monitorización en la asistencia a personas enfermas crónica.
Acción de origen	1.1.1. Sistema de seguimiento y monitorización del servicio de atención sanitaria prestada al ciudadano
Tendencia	Aumentar.
Sinergia con otras acciones	1.1.2., 1.1.5.

7.1.3 N° DE PACIENTES POR MÉDICO.

Indicador:	N° de pacientes por médico.
Acción de origen	1.1.2. Estudio de las verdaderas necesidades de profesionales sanitarios que se aproxime a la realidad de la población.
Tendencia	Aumentar.
Sinergia con otras acciones	1.1.1.

7.1.4 TASA DE PARO FEMENINA ANUAL CON RESPECTO AL AÑO ANTERIOR.

Indicador:	Tasa de paro femenina anual con respecto al año anterior.
Acción de origen	1.2.1. Favorecer el incremento de empleo de los sectores primario y secundario con la incorporación al mercado laboral de la mujer trabajadora.
Tendencia	Disminuir.
Sinergia con otras acciones	1.2.2., 2.2.1.

7.1.5 N° DE EMPRESAS CREADAS POR MUJERES CON RESPECTO AL TOTAL DE EMPRESAS CREADAS.

Indicador:	N° de empresas creadas por mujeres con respecto al total de empresas creadas.
Acción de origen	1.2.2. Potenciar y facilitar la integración de iniciativas empresariales emprendidas por mujeres.
Tendencia	Aumentar.
Sinergia con otras acciones	1.2.1.

7.1.6 N° DE FAMILIAS MONOPARENTALES CON FALTA DE RECURSOS AL AÑO CON RESPECTO AL AÑO ANTERIOR.

Indicador:	N° de familias monoparentales con falta de recursos al año con respecto al año anterior.
Acción de origen	1.2.3. Apoyo desde los servicios sociales municipales a familias monoparentales y faltas de recursos
Tendencia	Disminuir.
Sinergia con otras acciones	1.1.2.

7.1.7 CREACIÓN DEL SERVICIO DE ATENCIÓN AL INMIGRANTE.

Indicador:	Creación del servicio de atención al inmigrante.
Acción de origen	1.3.1. Creación de un servicio de atención al inmigrante.
Tendencia	Ejecutar.
Sinergia con otras acciones	1.3.2., 1.3.3., 1.3.4.

7.1.8 N° DE INMIGRANTES ATENDIDOS CON RESPECTO AL TOTAL DE SOLICITUDES DE AYUDA.

Indicador:	N° de inmigrantes atendidos con respecto al total de solicitudes de ayuda.
Acción de origen	1.3.1. Creación de un servicio de atención al inmigrante.
Tendencia	Aumentar.
Sinergia con otras acciones	1.3.2., 1.3.3., 1.3.4.

7.1.9 N° DE CURSOS DE CASTELLANO PARA INMIGRANTES REALIZADOS.

Indicador:	N° de cursos de castellano para inmigrantes realizados.
Acción de origen	1.3.2. Cursos de lengua castellana de apoyo a inmigrantes.
Tendencia	Aumentar.
Sinergia con otras acciones	1.3.1, 1.3.3., 1.3.4.

7.1.10 N° DE MATRICULACIONES EN LOS CURSOS DE CASTELLANO PARA INMIGRANTES

Indicador:	N° de matriculaciones en los cursos de castellano para inmigrantes
Acción de origen	1.3.2. Cursos de lengua castellana de apoyo a inmigrantes
Tendencia	Aumentar.
Sinergia con otras acciones	1.3.1, 1.3.3., 1.3.4.

7.1.11 N° DE ACTIVIDADES ORIENTADAS A LA INTEGRACIÓN INMIGRANTE.

Indicador:	N° de actividades orientadas a la integración inmigrante.
Acción de origen	1.3.3. Potenciación de los lazos interculturales
Tendencia	Aumentar.
Sinergia con otras acciones	1.3.1, 1.3.2., 1.3.4.

7.1.12 N° DE PARTICIPANTES EN DICHAS ACTIVIDADES.

Indicador:	N° de participantes en dichas actividades.
Acción de origen	1.3.3. Potenciación de los lazos interculturales
Tendencia	Aumentar.
Sinergia con otras acciones	1.3.1, 1.3.2., 1.3.4.

7.1.13 N° DE CHARLAS REALIZADAS DENTRO DEL SEMINARIO.

Indicador:	N° de charlas realizadas dentro del seminario.
Acción de origen	1.3.4. Seminarios dirigidos a la ciudadanía en general sobre el respeto y la integración social.
Tendencia	Aumentar.
Sinergia con otras acciones	1.3.1., 1.3.2., 1.3.3.

7.1.14 N° DE PARTICIPANTES DE LOS SEMINARIOS.

Indicador:	N° de participantes de los seminarios.
Acción de origen	1.3.4. Seminarios dirigidos a la ciudadanía en general sobre el respeto y la integración social.
Tendencia	Aumentar.
Sinergia con otras acciones	1.3.1., 1.3.2., 1.3.3.

7.1.15 N° DE CHARLAS TEMÁTICAS SOBRE COMPORTAMIENTO INCÍVICO REALIZADAS.

Indicador:	N° de charlas temáticas sobre comportamiento incívico realizadas.
Acción de origen	1.4.1. Charlas temática sobre el comportamiento incívico dirigida a los jóvenes.
Tendencia	Aumentar.
Sinergia con otras acciones	1.4.2.

7.1.16 N° DE ASISTENTES A LAS CHARLAS.

Indicador:	Nº de asistentes a las charlas.
Acción de origen	1.4.1. Charlas temática sobre el comportamiento incívico dirigida a los jóvenes.
Tendencia	Aumentar.
Sinergia con otras acciones	1.4.2.

7.1.17 N° DE CAMPAÑAS INFORMATIVAS REALIZADAS SOBRE LA PREVENCIÓN DE LA DROGADICCIÓN.

Indicador:	Nº de campañas informativas realizadas sobre la prevención de la drogadiccción.
Acción de origen	1.4.2. Campañas informativas de prevención de la drogadiccción.
Tendencia	Aumentar.
Sinergia con otras acciones	1.4.1., 1.4.3.

7.1.18 JORNADA ANUAL SOBRE LA VIOLENCIA DE GÉNERO.

Indicador:	Jornada anual sobre la violencia de género.
Acción de origen	1.4.3. Jornadas anuales de violencia de género.
Tendencia	Ejecutar.
Sinergia con otras acciones	1.4.1., 1.4.2.

7.1.19 N° DE ASISTENTES A DICHAS JORNADAS.

Indicador:	N° de asistentes a dichas jornadas.
Acción de origen	1.4.3. Jornadas anuales de violencia de género.
Tendencia	Aumentar.
Sinergia con otras acciones	1.4.1., 1.4.2.

7.1.20 N° DE VIVIENDAS DE PERSONAS MAYORES Y DEPENDIENTES ADAPTADAS CON RESPECTO AL TOTAL DE VIVIENDAS CON BARRERAS ARQUITECTÓNICAS.

Indicador:	N° de viviendas de personas mayores y dependientes adaptadas con respecto al total de viviendas con barreras arquitectónicas.
Acción de origen	1.5.1. Líneas de ayudas que faciliten la eliminación de barreras arquitectónicas en viviendas habitadas por personas mayores y dependientes.
Tendencia	Aumentar.
Sinergia con otras acciones	3.4.5.

7.1.21 CREACIÓN DEL VOLUNTARIADO SOCIAL.

Indicador:	Creación del voluntariado social.
Acción de origen	1.5.2. Dar respuesta a la demanda existente de aquellas personas que quieren realizar labores de voluntariado social en el municipio.
Tendencia	Ejecutar.
Sinergia con otras acciones	1.5.5.

7.1.22 N° DE VOLUNTARIOS AL AÑO CON RESPECTO AL AÑO ANTERIOR.

Indicador:	Nº de voluntarios al año con respecto al año anterior.
Acción de origen	1.5.2. Dar respuesta a la demanda existente de aquellas personas que quieren realizar labores de voluntariado social en el municipio.
Tendencia	Aumentar.
Sinergia con otras acciones	1.5.5.

7.1.23 N° DE ACTIVIDADES DEPORTIVAS ORIENTADAS A LA TERCERA EDAD.

Indicador:	Nº de actividades deportivas orientadas a la tercera edad
Acción de origen	1.5.3. Deporte orientado a personas mayores.
Tendencia	Aumentar.
Sinergia con otras acciones	1.5.4.

7.1.24 N° DE MATRICULADOS EN DICHAS ACTIVIDADES.

Indicador:	Nº de matriculados en dichas actividades.
Acción de origen	1.5.3. Deporte orientado a personas mayores.
Tendencia	Aumentar.
Sinergia con otras acciones	1.5.4.

7.1.25 N° DE ACTIVIDADES CULTURALES ORIENTADAS A LAS PERSONAS MAYORES AL AÑO CON RESPECTO AL AÑO ANTERIOR

Indicador:	Nº de actividades culturales orientadas a las personas mayores al año con respecto al año anterior
-------------------	--

Acción de origen	1.5.4. Actividades culturales y de ocio dirigidas a personas mayores.
Tendencia	Aumentar.
Sinergia con otras acciones	1.5.3., 1.7.4.

7.1.26 N° DE ACTIVIDADES DE OCIO ORIENTADAS A LAS PERSONAS MAYORES AL AÑO CON RESPECTO AL AÑO ANTERIOR.

Indicador:	Nº de actividades de ocio orientadas a las personas mayores al año con respecto al año anterior.
Acción de origen	1.5.4. Actividades culturales y de ocio dirigidas a personas mayores.
Tendencia	Aumentar.
Sinergia con otras acciones	1.5.3., 1.7.4.

7.1.27 N° DE ACTUACIONES REALIZADAS CON ENFERMOS MENTALES AL AÑO CON RESPECTO AL AÑO ANTERIOR.

Indicador:	Nº de actuaciones realizadas con enfermos mentales al año con respecto al año anterior.
Acción de origen	1.5.5. Asistencia a personas con problemas de salud mental de manera que se les faciliten recursos y apoyo especializado.
Tendencia	Aumentar.
Sinergia con otras acciones	1.2.3., 1.5.2.

7.1.28 INVERSIONES REALIZADAS EN LOS CENTROS EDUCATIVOS AL AÑO CON RESPECTO AL AÑO ANTERIOR.

Indicador:	Inversiones realizadas en los centros educativos al año con respecto al año anterior.
Acción de origen	1.6.1. Aumento de las inversiones económicas en los centros de enseñanza.
Tendencia	Aumentar.

Sinergia con otras acciones	1.6.2.
------------------------------------	--------

7.1.29 N° DE PROFESORES DE APOYO A LOS ESCOLARES EXTRANJEROS EN CADA COLEGIO CON RESPECTO AL TOTAL DE ALUMNOS EXTRANJEROS.

Indicador:	N° de profesores de apoyo a los escolares extranjeros en cada colegio con respecto al total de alumnos extranjeros.
Acción de origen	1.6.2. Aumento del personal docente que de apoyo al alumnado extranjero.
Tendencia	Aumentar.
Sinergia con otras acciones	1.3.2., 1.6.1.

7.1.30 CREACIÓN DE LA ESCUELA DE PADRES Y MADRES

Indicador:	Creación de la escuela de padres y madres
Acción de origen	1.6.3. Fomentar las escuelas de padres y madres.
Tendencia	Aumentar.
Sinergia con otras acciones	1.4.1., 1.4.2, 1.4.3., 1.6.1.

7.1.31 N° DE MATRICULACIONES DURANTE EL CURSO.

Indicador:	N° de matriculaciones durante el curso.
Acción de origen	1.6.3. Fomentar las escuelas de padres y madres.
Tendencia	Aumentar.
Sinergia con otras acciones	1.4.1., 1.4.2, 1.4.3., 1.6.1.

7.1.32 N° DE PLAZAS PARA LOS NIÑOS DE 0 A 3 AÑOS.

Indicador:	Nº de plazas para los niños de 0 a 3 años.
Acción de origen	1.6.4. Aumento de la dotación de guarderías que complete las carencias manifestadas por la población.
Tendencia	Aumentar.
Sinergia con otras acciones	1.6.1.

7.1.33 N° DE ACTIVIDADES DEPORTIVAS ORIENTADAS A LOS JÓVENES AL AÑO CON RESPECTO AL AÑO ANTERIOR.

Indicador:	Nº de actividades deportivas orientadas a los jóvenes al año con respecto al año anterior
Acción de origen	1.7.1. Potenciación de las actividades deportivas orientadas a los jóvenes.
Tendencia	Aumentar.
Sinergia con otras acciones	1.5.3., 1.7.2., 1.7.3.

7.1.34 ESTABLECIMIENTO DE LA RUTA CULTURAL A TRAVÉS DE LOS YACIMIENTOS ARQUEOLÓGICOS.

Indicador:	Establecimiento de la ruta cultural a través de los yacimientos arqueológicos.
Acción de origen	1.7.2. Ruta cultural a través de los yacimientos arqueológicos que muestren el patrimonio cultural.
Tendencia	Ejecutar.
Sinergia con otras acciones	1.7.4.

7.1.35 CREACIÓN DE UN ESPACIO DE REUNIONES PARA LA POBLACIÓN JOVEN.

Indicador:	Creación de un espacio de reuniones para la población joven
Acción de origen	1.7.3. Búsqueda y creación de un área o recinto para el ocio nocturno de los jóvenes.
Tendencia	Ejecutar.
Sinergia con otras acciones	1.7.1.

7.1.36 N° DE PARTICIPANTES EN LAS FIESTAS DEL MUNICIPIO.

Indicador:	Nº de participantes en las fiestas del municipio.
Acción de origen	1.7.4. Fomentar las tradiciones festeras.
Tendencia	Aumentar.
Sinergia con otras acciones	

7.2 ESTRATEGIA DE DESARROLLO ECONÓMICO.

7.2.1 N° DE AGRICULTORES QUE REALIZAN MEDIDAS AGROAMBIENTALES AL AÑO CON RESPECTO AL AÑO ANTERIOR

Indicador:	Nº de agricultores que realizan medidas agroambientales al año con respecto al año anterior.
Acción de origen	2.1.1. Aprovechamiento de medidas agroambientales.
Tendencia	Aumentar.
Sinergia con otras acciones	2.1.2., 2.1.3.

7.2.2 NÚMERO DE AGRICULTORES DEDICADOS A LA AGRICULTURA TRADICIONAL EN RELACIÓN CON AL TOTAL DE AGRICULTORES.

Indicador:	Número de agricultores dedicados a la agricultura tradicional en relación con al total de agricultores
Acción de origen	2.1.2. Apoyo a la agricultura tradicional.
Tendencia	Aumentar.
Sinergia con otras acciones	2.1.1., 2.1.3.

7.2.3 IMPORTANCIA ECONÓMICA DEL SECTOR EN RELACIÓN CON LA ECONOMÍA LOCAL

Indicador:	Importancia económica del sector en relación con la economía local.
Acción de origen	2.1.2. Apoyo a la agricultura tradicional.
Tendencia	Aumentar.
Sinergia con otras acciones	2.1.1., 2.1.3.

7.2.4 SUPERFICIE REGADA POR GOTEO AL AÑO CON RESPECTO AL AÑO ANTERIOR.

Indicador:	Superficie regada por goteo al año con respecto al año anterior.
Acción de origen	2.1.3. Potenciación del riego por goteo.
Tendencia	Aumentar.
Sinergia con otras acciones	2.1.1., 2.1.6.

7.2.5 REALIZACIÓN DE ANALÍTICAS EN LOS PURINES ANTES DEL ABONADO.

Indicador:	Realización de analíticas en los purines antes del abonado.
Acción de origen	2.1.4. Control y seguimiento de los aspectos medioambientales de la ganadería.
Tendencia	Aumentar.
Sinergia con otras acciones	2.1.6.

7.2.6 N° DE SOCIOS INTEGRANTES DE LA COOPERATIVA ESTE AÑO CON RESPECTO AL AÑO ANTERIOR.

Indicador:	N° de socios integrantes de la cooperativa este año con respecto al año anterior.
Acción de origen	2.1.5. Fomento del cooperativismo agrícola.
Tendencia	Aumentar.
Sinergia con otras acciones	2.3.3.

7.2.7 CREACIÓN DEL SERVICIO DE GUARDERÍA RURAL

Indicador:	Creación del servicio de guardería rural.
Acción de origen	2.1.6. Creación de un servicio de guardería para la vigilancia del campo.
Tendencia	Ejecutar
Sinergia con otras acciones	2.1.3., 2.1.4.

7.2.8 VENTAS PRODUCIDAS AL AÑO CON RESPECTO AL AÑO ANTERIOR.

Indicador:	Ventas producidas al año con respecto al año anterior.
-------------------	--

Acción de origen	2.1.7. Mejora en la promoción de los productos del campo.
Tendencia	Aumentar.
Sinergia con otras acciones	2.1.1., 2.1.2.

7.2.9 N° DE CURSOS DE FORMACIÓN NO REGLADA REALIZADOS.

Indicador:	N° de cursos de formación no reglada realizados.
Acción de origen	2.2.1. Cursos formativos no reglados.
Tendencia	Aumentar.
Sinergia con otras acciones	

7.2.10 N° DE ALUMNOS MATRICULADOS EN LOS CURSOS DE FORMACIÓN NO REGLADA.

Indicador:	N° de alumnos matriculados en los cursos de formación no reglada.
Acción de origen	2.2.1. Cursos formativos no reglados.
Tendencia	Aumentar.
Sinergia con otras acciones	

7.2.11 N° DE VIVIENDAS DE PROTECCIÓN OFICIAL CONSTRUIDAS AL AÑO CON RESPECTO AL AÑO ANTERIOR.

Indicador:	N° de viviendas de protección oficial construidas al año con respecto al año anterior.
Acción de origen	2.2.2. Promoción de viviendas de protección oficial, pequeñas obras e infraestructuras con empresas del municipio que absorban la desaceleración económica sufrida por el sector de la construcción.
Tendencia	Aumentar.

Sinergia con otras acciones	2.2.3., 2.2.5.
------------------------------------	----------------

7.2.12 N° DE EMPRESAS DE CONSTRUCCIÓN DE CAMPO DE CRIPTANA ACTIVAS.

Indicador:	N° de empresas de construcción de Campo de Criptana activas.
Acción de origen	2.2.2. Promoción de viviendas de protección oficial, pequeñas obras e infraestructuras con empresas del municipio que absorban la desaceleración económica sufrida por el sector de la construcción.
Tendencia	Aumentar.
Sinergia con otras acciones	2.2.3., 2.2.5.

7.2.13 CANTIDAD ECONÓMICA PERCIBIDA POR LAS INDUSTRIAS AL AÑO CON RESPECTO AL AÑO ANTERIOR.

Indicador:	Cantidad económica percibida por las industrias al año con respecto al año anterior.
Acción de origen	2.2.3. Aumento de las inversiones realizadas en el sector industrial que contemplen medidas para disminuir la tendencia alcista de los índices de paro.
Tendencia	Aumentar.
Sinergia con otras acciones	1.6.1., 2.2.2.

7.2.14 N° DE INDUSTRIAS QUE HAN REALIZADO UNA AUDITORIA AMBIENTAL.

Indicador:	N° de industrias que han realizado una auditoria ambiental.
Acción de origen	2.2.4. Apoyo a la realización de auditorías ambientales en las empresas que favorezcan la gestión sostenible de las mismas.
Tendencia	Aumentar.
Sinergia con otras acciones	4.5.1.

7.2.15 N° DE SUBVENCIONES OTORGADAS PARA LICENCIAS DE OBRAS DE INDUSTRIAS.

Indicador:	N° de subvenciones otorgadas para licencias de obras de industrias.
Acción de origen	2.2.5. Licencias de obra subvencionadas para nuevas industrias o ampliaciones de las ya existentes.
Tendencia	Aumentar.
Sinergia con otras acciones	2.2.3.

7.2.16 IMPLANTACIÓN DE UN CENTRO COMERCIAL ABIERTO.

Indicador:	Implantación de un centro comercial abierto
Acción de origen	2.3.1. Creación de un centro comercial abierto.
Tendencia	Ejecutar
Sinergia con otras acciones	2.3.2., 2.3.4.

7.2.17 N° DE ESTABLECIMIENTOS INSTALADOS EN EL CENTRO COMERCIAL ABIERTO.

Indicador:	N° de establecimientos instalados en el centro comercial abierto
Acción de origen	2.3.1. Creación de un centro comercial abierto.
Tendencia	Aumentar.
Sinergia con otras acciones	2.3.2., 2.3.4.

7.2.18 BENEFICIOS OBTENIDOS POR LOS COMERCIOS INSTALADOS EN EL CENTRO COMERCIAL ABIERTO AL AÑO CON RESPECTO AL AÑO ANTERIOR

Indicador:	Beneficios obtenidos por los comercios instalados en el centro comercial abierto al año con respecto al año anterior
Acción de origen	2.3.1. Creación de un centro comercial abierto.
Tendencia	Aumentar.
Sinergia con otras acciones	2.3.2., 2.3.4.

7.2.19 REALIZACIÓN DE CAMPAÑAS PROMOCIONALES.

Indicador:	Realización de campañas promocionales.
Acción de origen	2.3.2. Campañas de promoción del pequeño y mediano comercio.
Tendencia	Ejecutar.
Sinergia con otras acciones	2.3.3., 2.3.4.

7.2.20 N° DE VENTAS EN LOS COMERCIOS LOCALES CON RESPECTO AL AÑO ANTERIOR.

Indicador:	Nº de ventas en los comercios locales con respecto al año anterior.
Acción de origen	2.3.2. Campañas de promoción del pequeño y mediano comercio.
Tendencia	Aumentar.
Sinergia con otras acciones	2.3.3., 2.3.4.

7.2.21 CREACIÓN DE UNA ASOCIACIÓN DE COMERCIANTES

Indicador:	Creación de una asociación de comerciantes
Acción de origen	2.3.3. Formación de una asociación de comerciantes.
Tendencia	Ejecutar.
Sinergia con otras acciones	2.1.5.

7.2.22 N° DE SOCIOS QUE INTEGRAN LA ASOCIACIÓN DE COMERCIANTES.

Indicador:	N° de socios que integran la asociación de comerciantes
Acción de origen	2.3.3. Formación de una asociación de comerciantes.
Tendencia	Aumentar.
Sinergia con otras acciones	2.1.5.

7.2.23 N° DE COMERCIOS ANTIGUOS AL AÑO CON RESPECTO AL AÑO ANTERIOR.

Indicador:	N° de comercios antiguos al año con respecto al año anterior
Acción de origen	2.3.4. Fomentar la continuidad para los comercios antiguos.
Tendencia	Aumentar.
Sinergia con otras acciones	2.3.1., 2.3.2.

7.2.24 CREACIÓN DE UN CENTRO EDUCATIVO AMBIENTAL.

Indicador:	Creación de un centro educativo ambiental.
Acción de origen	2.4.1. Construcción de un centro educativo ambiental.

Tendencia	Ejecutar.
Sinergia con otras acciones	2.4.2., 2.4.5.

7.2.25 N° DE PERSONAS QUE REALIZAN ACTIVIDADES DENTRO DEL CENTRO EDUCATIVO AMBIENTAL.

Indicador:	N° de personas que realizan actividades dentro del centro educativo ambiental.
Acción de origen	2.4.1. Construcción de un centro educativo ambiental.
Tendencia	Aumentar.
Sinergia con otras acciones	2.4.2., 2.4.5.

7.2.26 N° DE OBRAS DE REHABILITACIÓN DEL PATRIMONIO ETNOGRÁFICO.

Indicador:	N° de obras de rehabilitación del patrimonio etnográfico.
Acción de origen	2.4.2. Potenciar el mantenimiento del patrimonio etnográfico.
Tendencia	Aumentar.
Sinergia con otras acciones	2.4.3., 2.4.4., 2.4.5.

7.2.27 REALIZACIÓN DEL ESTUDIO SOBRE LAS PLAZAS HOTELERAS.

Indicador:	Realización del estudio sobre las plazas hoteleras
Acción de origen	2.4.3. Estudio de las necesidades de plazas hoteleras que impulsen el turismo.
Tendencia	Ejecutar.
Sinergia con otras acciones	2.4.4., 2.4.5.

7.2.28 N° DE CUEVAS DE LOS MOLINOS REHABILITADAS.

Indicador:	Nº de cuevas de los molinos rehabilitadas.
Acción de origen	2.4.4. Rehabilitación de las cuevas de los molinos para su disfrute y visita turística.
Tendencia	Aumentar.
Sinergia con otras acciones	2.4.2., 2.4.3., 2.4.5.

7.2.29 N° DE RUTAS ESPELEOLÓGICAS.

Indicador:	Nº de rutas espeleológicas.
Acción de origen	2.4.5. Potenciación de turismo natural no impactante “Espeleología en las Cuevas del entorno del Cerro de la Virgen de Criptana”.
Tendencia	Aumentar.
Sinergia con otras acciones	2.4.2., 2.4.4.

7.3 LÍNEA 3: HACIA UNA GESTIÓN SOSTENIBLE DEL TERRITORIO.

7.3.1 REDACCIÓN DEL PLAN DIRECTOR DE ARQUITECTURA TRADICIONAL.

Indicador:	Redacción del Plan Director de Arquitectura Tradicional.
Acción de origen	3.1.1. Mejora estética de la arquitectura urbana tradicional manchega.
Tendencia	Ejecutar.
Sinergia con otras acciones	3.1.2.

7.3.2 N° DE COMERCIOS UBICADOS EN EL CENTRO HISTÓRICO AL AÑO CON RESPECTO AL AÑO ANTERIOR.

Indicador:	N° de comercios ubicados en el centro histórico al año con respecto al año anterior.
Acción de origen	3.1.2. Puesta en valor del centro histórico.
Tendencia	Aumentar.
Sinergia con otras acciones	3.1.1.

7.3.3 N° DE VIVIENDAS HABITADAS EN EL CENTRO HISTÓRICO AL AÑO CON RESPECTO AL AÑO ANTERIOR.

Indicador:	N° de viviendas habitadas en el centro histórico al año con respecto al año anterior.
Acción de origen	3.1.2. Puesta en valor del centro histórico.
Tendencia	Aumentar.
Sinergia con otras acciones	3.1.1.

7.3.4 REALIZACIÓN DEL INVENTARIO DE VIVIENDAS FUERA DE PLANEAMIENTO.

Indicador:	Realización del inventario de viviendas fuera de planeamiento.
Acción de origen	3.1.3. Inventario y control de viviendas unifamiliares fuera de planeamiento.
Tendencia	Ejecutar.
Sinergia con otras acciones	3.1.4., 3.1.5.

7.3.5 N° DE VIVIENDAS FUERA DE PLANEAMIENTO AL AÑO CON RESPECTO AL AÑO ANTERIOR.

Indicador:	N° de viviendas fuera de planeamiento al año con respecto al año anterior.
Acción de origen	3.1.3. Inventario y control de viviendas unifamiliares fuera de planeamiento.
Tendencia	Disminuir.
Sinergia con otras acciones	3.1.4., 3.1.5.

7.3.6 N° DE NUEVAS OBRAS INSPECCIONADAS CON RESPECTO AL TOTAL DE NUEVAS OBRAS.

Indicador:	N° de nuevas obras inspeccionadas con respecto al total de nuevas obras.
Acción de origen	3.1.4. Aumento de la presión en la inspección de obras y cumplimiento real del Plan de Ordenación Municipal.
Tendencia	Aumentar.
Sinergia con otras acciones	3.1.5.

7.3.7 ESTABLECIMIENTO DE FIGURAS DE PROTECCIÓN DE ÁREAS ESPECIALMENTE SENSIBLES.

Indicador:	Establecimiento de figuras de protección de áreas especialmente sensibles.
Acción de origen	3.1.5. Proteger aquellas áreas del territorio especialmente sensibles.
Tendencia	Ejecutar.
Sinergia con otras acciones	3.1.3., 3.1.4.

7.3.8 IMPLANTAR POLÍTICAS DE OCUPACIÓN ÓPTIMA DE VIVIENDAS.

Indicador:	Implantar políticas de ocupación óptima de viviendas.
Acción de origen	3.2.1. Promoción de políticas de viviendas dirigidas a lograr una ocupación óptima de las viviendas.
Tendencia	Ejecutar.
Sinergia con otras acciones	3.1.2., 3.2.2.

7.3.9 N° DE VIVIENDAS DESOCUPADAS AL AÑO CON RESPECTO AL AÑO ANTERIOR.

Indicador:	N° de viviendas desocupadas al año con respecto al año anterior.
Acción de origen	3.2.2. Estudio del estado de ocupación de las viviendas.
Tendencia	Disminuir.
Sinergia con otras acciones	3.1.2., 3.2.1.

7.3.10 N° DE HORARIOS DE IDA AL DÍA (DISCRIMINANDO TREN Y AUTOBÚS).

Indicador:	N° de horarios de ida al día (discriminando tren y autobús).
Acción de origen	3.3.1. Mejora en la oferta del transporte público que permita disminuir al máximo el uso del vehículo particular.
Tendencia	Aumentar
Sinergia con otras acciones	3.3.4.

7.3.11 N° DE HORARIOS DE VUELTA AL DÍA (DISCRIMINANDO TREN Y AUTOBÚS).

Indicador:	N° de horarios de vuelta al día (discriminando tren y autobús).
-------------------	---

Acción de origen	3.3.1. Mejora en la oferta del transporte público que permita disminuir al máximo el uso del vehículo particular.
Tendencia	Aumentar
Sinergia con otras acciones	3.3.4.

7.3.12 N° DE APARCAMIENTOS PÚBLICOS CREADOS.

Indicador:	N° de aparcamientos públicos creados.
Acción de origen	3.3.2. Aumentar la oferta de aparcamientos públicos distribuidos por todo el casco urbano.
Tendencia	Aumentar.
Sinergia con otras acciones	

7.3.13 NORMATIVA PARA ESTABLECER UNA ANCHURA MÍNIMA DE LAS ACERAS.

Indicador:	Normativa para establecer una anchura mínima de las aceras.
Acción de origen	3.3.3. Delimitar la anchura mínima de las aceras sin obstáculos y con los accesos y rampas pertinentes.
Tendencia	Ejecutar.
Sinergia con otras acciones	

7.3.14 N° DE DENUNCIAS POR RUIDO.

Indicador:	N° de denuncias por ruido.
Acción de origen	3.3.4. Fomento de la movilidad a pie, en bicicleta y otros medios no motorizados.
Tendencia	Disminuir.
Sinergia con otras acciones	3.3.1.

7.3.15 N° DE EDIFICIOS PÚBLICOS ACCESIBLES CON RESPECTO AL TOTAL DE EDIFICIOS PÚBLICOS.

Indicador:	N° de edificios públicos accesibles con respecto al total de edificios públicos.
Acción de origen	3.3.5. Dotar de dispositivos de accesibilidad a personas de movilidad reducida en edificios públicos.
Tendencia	Aumentar.
Sinergia con otras acciones	1.5.1.

7.3.16 METROS CUADRADOS DE ZONAS VERDES POR HABITANTE.

Indicador:	Metros cuadrados de zonas verdes por habitante.
Acción de origen	3.4.1. Estudio para el desarrollo de nuevas zonas verdes.
Tendencia	Aumentar.
Sinergia con otras acciones	3.4.2.

7.3.17 N° DE OBRAS DE ADECUACIÓN DE LAS ZONAS VERDES DEL MUNICIPIO.

Indicador:	N° de obras de adecuación de las zonas verdes del municipio.
Acción de origen	3.4.2. Mejora en la dotación y el servicio de las zonas verdes.
Tendencia	Aumentar.
Sinergia con otras acciones	3.4.1.

7.4 LÍNEA 4: SOSTENIBILIDAD EN LA GESTIÓN DE LOS ASPECTOS AMBIENTALES Y EL PATRIMONIO NATURAL.

7.4.1 HECTÁREAS REPOBLADAS CON ENCINA Y COSCOJA EN EL PARAJE DEL CHITO.

Indicador:	Hectáreas repobladas con encina y coscoja en el paraje del Chito.
Acción de origen	4.1.1. Recuperación de los encinares y coscojares en los parajes del Chito y Cerro Lobero.
Tendencia	Aumentar.
Sinergia con otras acciones	4.1.2., 4.1.3., 4.1.4., 4.1.5., 4.1.6., 4.1.7.

7.4.2 HECTÁREAS REPOBLADAS CON ENCINA Y COSCOJA EN EL CERRO LOBERO.

Indicador:	Hectáreas repobladas con encina y coscoja en el Cerro Lobero.
Acción de origen	4.1.1. Recuperación de los encinares y coscojares en los parajes del Chito y Cerro Lobero.
Tendencia	Aumentar.
Sinergia con otras acciones	4.1.2., 4.1.3., 4.1.4., 4.1.5., 4.1.6., 4.1.7.

7.4.3 HECTÁREAS REPOBLADAS CON ESPECIES AUTÓCTONAS EN LA SIERRA "SAN ISIDRO".

Indicador:	Hectáreas repobladas con especies autóctonas en la Sierra "San Isidro".
Acción de origen	4.1.2. Repoblación con especies autóctonas de la sierra "San Isidro".
Tendencia	Aumentar.
Sinergia con otras acciones	4.1.1., 4.1.3., 4.1.4., 4.1.5., 4.1.6., 4.1.7.

7.4.4 N° DE ESPECIES DE RIBERA PLANTADAS EN LA RIBERA DEL RÍO ZÁNCARA.

Indicador:	Nº de especies de ribera plantadas en la ribera del río Záncara.
Acción de origen	4.1.3. Actuaciones integrales que lleven a la recuperación ambiental de la vegetación de ribera del río Záncara.
Tendencia	Aumentar.
Sinergia con otras acciones	4.1.1., 4.1.2., 4.1.4., 4.1.5., 4.1.6., 4.1.7.

7.4.5 M³ DE AGUA EN LA LAGUNA DEL SALOBRAL AL AÑO CON RESPECTO AL AÑO ANTERIOR.

Indicador:	M ³ de agua en la laguna del Salobral al año con respecto al año anterior.
Acción de origen	4.1.4. Puesta en marcha de medidas de protección para la mejora de las lagunas de los parajes del Salobral y la Vega del Cristo.
Tendencia	Aumentar.
Sinergia con otras acciones	4.1.1., 4.1.2., 4.1.3., 4.1.5., 4.1.6., 4.1.7.

7.4.6 M³ DE AGUA EN LA LAGUNA DE LA VEGA DEL CRISTO AL AÑO CON RESPECTO AL AÑO ANTERIOR.

Indicador:	M ³ de agua en la laguna de la Vega del Cristo al año con respecto al año anterior.
Acción de origen	4.1.4. Puesta en marcha de medidas de protección para la mejora de las lagunas de los parajes del Salobral y la Vega del Cristo.
Tendencia	Aumentar.
Sinergia con otras acciones	4.1.1., 4.1.2., 4.1.3., 4.1.5., 4.1.6., 4.1.7.

7.4.7 N° DE OLMEDAS EN LA ZONA DE LA RIBERA AL AÑO CON RESPECTO AL AÑO ANTERIOR.

Indicador:	N° de olmedas en la zona de la ribera al año con respecto al año anterior.
Acción de origen	4.1.5. Recuperación ambiental y paisajística de las olmedas de las huertas.
Tendencia	Aumentar.
Sinergia con otras acciones	4.1.1., 4.1.2., 4.1.3., 4.1.4., 4.1.6., 4.1.7.

7.4.8 HECTÁREAS REPOBLADAS EN LA SIERRA DE LOS MOLINOS.

Indicador:	Hectáreas repobladas en la Sierra de los Molinos.
Acción de origen	4.1.6. Proyecto de recuperación ambiental de la Sierra de los Molinos.
Tendencia	Aumentar.
Sinergia con otras acciones	4.1.1., 4.1.2., 4.1.3., 4.1.4., 4.1.5., 4.1.7.

7.4.9 N° DE ACTIVIDADES AL AIRE LIBRE ESTABLECIDAS AL AÑO CON RESPECTO AL AÑO ANTERIOR.

Indicador:	N° de actividades al aire libre establecidas al año con respecto al año anterior.
Acción de origen	4.1.7. Adecuar la gestión de las actividades relacionadas con el entorno que eviten el deterioro medioambiental de Campo de Criptana.
Tendencia	Aumentar.
Sinergia con otras acciones	4.1.1., 4.1.2., 4.1.3., 4.1.4., 4.1.5., 4.1.6.

7.4.10 REALIZACIÓN DEL INVENTARIO DE POZOS.

Indicador:	Realización del inventario de pozos.
Acción de origen	4.2.1. Inventario de pozos legales e ilegales, así como de aquellos que hayan aumentado su capacidad.
Tendencia	Aumentar.
Sinergia con otras acciones	

7.4.11 N° DE METROS DE RED SEPARATIVA INSTALADA.

Indicador:	N° de metros de red separativa instalada.
Acción de origen	4.2.2. Llevar a cabo actuaciones que aumente la red separativa en detrimento de la red unitaria.
Tendencia	Aumentar.
Sinergia con otras acciones	

7.4.12 N° DE VERTIDOS A LA SALIDA DE LOS COLECTORES DE LAS COOPERATIVAS.

Indicador:	N° de vertidos a la salida de los colectores de las Cooperativas.
Acción de origen	4.2.3. Evitar y controlar los vertidos directos de residuos en la red de saneamiento por parte de las cooperativas.
Tendencia	Aumentar.
Sinergia con otras acciones	4.2.4., 4.2.5., 4.2.8.

7.4.13 REALIZACIÓN DE ANALÍTICAS EN LAS COOPERATIVAS.

Indicador:	Realización de analíticas en las cooperativas.
-------------------	--

Acción de origen	4.2.4. Establecimiento de controles analíticos en las propias cooperativas.
Tendencia	Ejecutar.
Sinergia con otras acciones	4.2.3., 4.2.5.

7.4.14 N° DE EMPRESAS CON SISTEMA DE DEPURACIÓN DE AGUAS RESIDUALES.

Indicador:	N° de empresas con sistema de depuración de aguas residuales.
Acción de origen	4.2.5. Dotación de un sistema de depuración de aguas residuales para la totalidad de las empresas del municipio.
Tendencia	Aumentar.
Sinergia con otras acciones	4.2.3., 4.2.4., 4.2.8.

7.4.15 N° DE BOCAS DE RIEGO EXISTENTES EN LA RED DE AGUA POTABLE.

Indicador:	N° de bocas de riego existentes en la red de agua potable.
Acción de origen	4.2.6. Revisión de las bocas de riego en la red de distribución.
Tendencia	Disminuir.
Sinergia con otras acciones	4.2.7., 4.2.9., 4.2.10.

7.4.16 METROS DE FIBROCEMENTOS SUSTITUIDOS POR PVC.

Indicador:	Metros de fibrocementos sustituidos por PVC.
Acción de origen	4.2.7. Eliminación progresiva de los tramos de la red de agua potable constituidos por fibrocemento.
Tendencia	Aumentar.
Sinergia con otras acciones	

7.4.17 N° DE POZOS CIEGOS EXISTENTES.

Indicador:	N° de pozos ciegos existentes.
Acción de origen	4.2.8. Eliminación de los pozos ciegos todavía existentes.
Tendencia	Disminuir.
Sinergia con otras acciones	4.2.5.

7.4.18 METROS DE RED DE SANEAMIENTO RENOVADA AL AÑO CON RESPECTO AL AÑO ANTERIOR.

Indicador:	Metros de red de saneamiento renovada al año con respecto al año anterior.
Acción de origen	4.2.9. Eliminación de problemáticas de la red de saneamiento por incrustaciones de cal, erosión por alta velocidad o sedimentación.
Tendencia	Aumentar.
Sinergia con otras acciones	

7.4.19 METROS CÚBICOS DE AGUA ALMACENADA EN LOS DEPÓSITOS.

Indicador:	Metros cúbicos de agua almacenada en los depósitos.
Acción de origen	4.2.10. Ampliación de la capacidad de almacenamiento de agua mediante la construcción de nuevos depósitos.
Tendencia	Aumentar.
Sinergia con otras acciones	4.2.1., 4.2.6.

7.4.20 CANTIDAD DE RESIDUOS RECICLADA AL AÑO CON RESPECTO AL AÑO ANTERIOR.

Indicador:	Cantidad de residuos reciclada al año con respecto al año anterior.
Acción de origen	4.3.1. Campaña de concienciación sobre el reciclaje.
Tendencia	Aumentar.
Sinergia con otras acciones	2.3.2., 4.3.2., 4.3.4., 4.3.5., 4.3.6.

7.4.21 N° DE EMPRESAS DEL MUNICIPIO QUE HAYAN ADOPTADO LA NORMATIVA ISO 14000 Ó ALGÚN SISTEMA DE GESTIÓN MEDIOAMBIENTAL (EMAS).

Indicador:	N° de empresas del municipio que hayan adoptado la normativa ISO 14000 ó algún Sistema de Gestión Medioambiental (EMAS).
Acción de origen	4.3.2. Vigilancia y control de la correcta gestión de los residuos generados en explotaciones y empresas.
Tendencia	Aumentar.
Sinergia con otras acciones	4.3.1., 4.3.4., 4.3.5., 4.3.6.

7.4.22 CANTIDAD DE RESIDUOS RECICLADOS, REUTILIZADOS, VALORIZADOS O ELIMINADOS, RESPETANDO LA VIGENTE LEGISLACIÓN AMBIENTAL AL AÑO CON RESPECTO AL AÑO ANTERIOR.

Indicador:	Cantidad de residuos reciclados, reutilizados, valorizados o eliminados, respetando la vigente legislación ambiental al año con respecto al año anterior.
Acción de origen	4.3.2. Vigilancia y control de la correcta gestión de los residuos generados en explotaciones y empresas.
Tendencia	Aumentar.
Sinergia con otras acciones	4.3.1., 4.3.4., 4.3.5., 4.3.6.

7.4.23 SUPERFICIE ECOLÓGICAMENTE RESTAURADA CON RESPECTO A LA SUPERFICIE TOTAL OCUPADA POR VERTEDEROS INCONTROLADOS.

Indicador:	Superficie ecológicamente restaurada con respecto a la superficie total ocupada por vertederos incontrolados.
Acción de origen	4.3.3. Limpieza y eliminación de los vertederos incontrolados.
Tendencia	Aumentar.
Sinergia con otras acciones	4.3.4.

7.4.24 KG DE RESIDUOS GANADEROS RECOGIDOS AL AÑO CON RESPECTO AL AÑO ANTERIOR.

Indicador:	Kg de residuos ganaderos recogidos al año con respecto al año anterior.
Acción de origen	4.3.4. Gestión adecuada de los residuos procedentes de la ganadería para evitar la contaminación del suelo y posteriores lixiviados.
Tendencia	Aumentar.
Sinergia con otras acciones	4.3.1., 4.3.6.

7.4.25 KG DE RESIDUOS GANADEROS DEPURADOS, VALORIZADOS O ELIMINADOS AL AÑO CON RESPECTO AL AÑO ANTERIOR.

Indicador:	Kg de residuos ganaderos depurados, valorizados o eliminados al año con respecto al año anterior.
Acción de origen	4.3.4. Gestión adecuada de los residuos procedentes de la ganadería para evitar la contaminación del suelo y posteriores lixiviados.
Tendencia	Aumentar.
Sinergia con otras acciones	4.3.1., 4.3.6.

7.4.26 N° DE EMPRESAS DEL MUNICIPIO QUE CUMPLAN CON TODOS LOS REQUISITOS DE LA LEGISLACIÓN AMBIENTAL REFERENTE A LA GENERACIÓN DE RESIDUOS.

Indicador:	N° de empresas del municipio que cumplan con todos los requisitos de la legislación ambiental referente a la generación de residuos.
Acción de origen	4.3.5. Adecuación de las empresas para el cumplimiento de la normativa medioambiental con respecto a la gestión de los residuos generados.
Tendencia	Aumentar.
Sinergia con otras acciones	4.3.2.

7.4.27 CANTIDAD DE RESIDUOS RECICLADOS, REUTILIZADOS, VALORIZADOS O ELIMINADOS, RESPETANDO LA VIGENTE LEGISLACIÓN AMBIENTAL AL AÑO CON RESPECTO AL AÑO ANTERIOR.

Indicador:	Cantidad de residuos reciclados, reutilizados, valorizados o eliminados, respetando la vigente legislación ambiental al año con respecto al año anterior.
Acción de origen	4.3.5. Adecuación de las empresas para el cumplimiento de la normativa medioambiental con respecto a la gestión de los residuos generados.
Tendencia	Aumentar.
Sinergia con otras acciones	4.3.2.

7.4.28 RATIO N° HABITANTES/CONTENEDOR.

Indicador:	Ratio N° habitantes/contenedor.
Acción de origen	4.3.6. Dotación de un número adecuado de contenedores de recogida selectiva de papel y cartón que cumpla la normativa de Castilla-La Mancha.
Tendencia	Disminuir.
Sinergia con otras acciones	4.3.1.

7.4.29 TRÁFICO DE RESIDUOS ESPECIALES HACIA EL PUNTO LIMPIO.

Indicador:	Tráfico de residuos especiales hacia el punto limpio.
Acción de origen	4.3.7. Puesta en marcha del punto limpio.
Tendencia	Ejecutar.
Sinergia con otras acciones	4.3.1, 4.3.2, 4.3.3.

7.4.30 N° DE METROS CUADRADOS DE PAVIMENTO ANTIRRUIDO INSTALADOS.

Indicador:	Nº de metros cuadrados de pavimento antirruido instalados.
Acción de origen	4.4.1. Fomentar el uso de pavimentos antirruido en los nuevos proyectos de urbanización o arreglos de viales.
Tendencia	Aumentar.
Sinergia con otras acciones	

7.4.31 ELABORACIÓN DE LA AUDITORIA ENERGÉTICA EN LAS INSTALACIONES MUNICIPALES.

Indicador:	Elaboración de la Auditoria energética en las instalaciones municipales.
Acción de origen	4.5.1. Auditoria energética de las instalaciones municipales y su gestión.
Tendencia	Ejecutar.
Sinergia con otras acciones	

7.4.32 CONSUMOS ENERGÉTICOS EN LAS INSTALACIONES MUNICIPALES AL AÑO CON RESPECTO AL AÑO ANTERIOR.

Indicador:	Consumos energéticos en las instalaciones municipales al año con respecto al año anterior.
Acción de origen	4.5.1. Auditoría energética de las instalaciones municipales y su gestión.
Tendencia	Disminuir.
Sinergia con otras acciones	

7.4.33 ENERGÍA PRODUCIDA POR ENERGÍAS FOTOVOLTAICAS EN LAS INSTALACIONES MUNICIPALES.

Indicador:	Energía producida por energías fotovoltaicas en las instalaciones municipales.
Acción de origen	4.5.2. Energía fotovoltaica en instalaciones municipales.
Tendencia	Aumentar.
Sinergia con otras acciones	4.5.3., 4.5.4., 4.5.5.

7.4.34 ELABORACIÓN DE LA ORDENANZA PARA POTENCIAR EL USO DE ENERGÍAS RENOVABLES EN LAS INDUSTRIAS Y DOMICILIOS PARTICULARES.

Indicador:	Elaboración de la ordenanza para potenciar el uso de energías renovables en las industrias y domicilios particulares.
Acción de origen	4.5.3. Ordenanza municipal que potencie el uso de energía renovable en las industrias y domicilios particulares.
Tendencia	Ejecutar.
Sinergia con otras acciones	4.5.2., 4.5.4.

7.4.35 REALIZACIÓN DE LA CAMPAÑA INFORMATIVA SOBRE LAS ENERGÍAS RENOVABLES.

Indicador:	Realización de la campaña informativa sobre las energías renovables.
Acción de origen	4.5.4. Campaña de información sobre las ventajas de las energías renovables.
Tendencia	Ejecutar.
Sinergia con otras acciones	4.5.2., 4.5.3.

7.4.36 N° DE LUMINARIAS DE VAPOR DE SODIO CON RESPECTO AL TOTAL DE LUMINARIAS.

Indicador:	N° de luminarias de vapor de sodio con respecto al total de luminarias.
Acción de origen	4.5.5. Cambio de las lámparas de vapor de mercurio por lámparas de vapor de sodio.
Tendencia	Aumentar.
Sinergia con otras acciones	4.5.1.

7.5 LÍNEA 5: PARTICIPACIÓN EN LA GESTIÓN MUNICIPAL.

7.5.1 N° DE QUEJAS EXPUESTAS POR PROBLEMAS DE INFORMACIÓN.

Indicador:	N° de quejas expuestas por problemas de información.
Acción de origen	5.1.1. Mecanismos que favorezcan el tránsito de la información interdepartamental.
Tendencia	Disminuir.
Sinergia con otras acciones	5.1.2.

7.5.2 REALIZACIÓN DE UN ESTUDIO DE LAS FUNCIONES DE CADA EMPLEADO DEL AYUNTAMIENTO.

Indicador:	Realización de un estudio de las funciones de cada empleado del Ayuntamiento.
Acción de origen	5.1.2. Estudio de las funciones y tareas del personal del Ayuntamiento.
Tendencia	Ejecutar.
Sinergia con otras acciones	5.1.1.

7.5.3 N° DE PRODUCTOS ADQUIRIDOS SEGÚN LOS CRITERIOS AMBIENTALES.

Indicador:	N° de productos adquiridos según los criterios ambientales.
Acción de origen	5.1.3. Criterios ambientales en las propuestas de licitación y compras del Ayuntamiento.
Tendencia	Aumentar.
Sinergia con otras acciones	4.5.5.

7.5.4 N° DE EMPRESAS CONTRATADAS QUE SIGAN LOS PARÁMETROS AMBIENTALES.

Indicador:	N° de empresas contratadas que sigan los parámetros ambientales.
Acción de origen	5.1.3. Criterios ambientales en las propuestas de licitación y compras del Ayuntamiento.
Tendencia	Aumentar.
Sinergia con otras acciones	4.5.5.

7.5.5 ELABORACIÓN DEL PLAN DE EMERGENCIAS.

Indicador:	Elaboración del Plan de Emergencias.
Acción de origen	5.1.4. Elaboración de un plan de emergencia para actuar contra los posibles riesgos que puedan darse.
Tendencia	Ejecutar.
Sinergia con otras acciones	

7.5.6 N° DE PERSONAS PARTICIPANTES DE LAS DIFERENTES ACTIVIDADES CULTURALES.

Indicador:	N° de personas participantes de las diferentes actividades culturales.
Acción de origen	5.2.1. Medidas destinadas a concienciar a la población para que aumente la participación en las actividades que se organizan, con el fin de lograr un dinamismo cultural continuo y más participativo.
Tendencia	Aumentar.
Sinergia con otras acciones	5.2.2., 5.2.3.

7.5.7 N° DE ACUERDOS ESTABLECIDOS ENTRE ASOCIACIONES Y ORGANISMOS LOCALES Y SUPRAMUNICIPALES.

Indicador:	N° de acuerdos establecidos entre asociaciones y organismos locales y supramunicipales.
Acción de origen	5.2.2. Apoyo institucional a las asociaciones.
Tendencia	Aumentar.
Sinergia con otras acciones	5.2.3.

7.5.8 AYUDAS ECONÓMICAS RECIBIDAS POR LAS ASOCIACIONES.

Indicador:	Ayudas económicas recibidas por las asociaciones.
Acción de origen	5.2.3. Incremento de las ayudas y/o subvenciones para poder realizar actividades dentro de las distintas asociaciones.
Tendencia	Aumentar.
Sinergia con otras acciones	5.2.2.

7.5.9 REALIZACIÓN Y APROBACIÓN DE LA DECLARACIÓN DE SOSTENIBILIDAD.

Indicador:	Realización y aprobación de la Declaración de Sostenibilidad.
Acción de origen	5.3.1. Aprobación de la estrategia de desarrollo sostenible (Declaración de Sostenibilidad).
Tendencia	Ejecutar.
Sinergia con otras acciones	5.3.2., 5.4.1., 5.4.2., 5.4.3.

7.5.10 N° DE INDICADORES DE SOSTENIBILIDAD COLGADOS EN LA WEB.

Indicador:	N° de indicadores de sostenibilidad colgados en la web.
Acción de origen	5.3.2. Puesta en marcha a través de la web de los indicadores ambientales y de sostenibilidad de Campo de Criptana.
Tendencia	Aumentar.
Sinergia con otras acciones	5.3.1., 5.4.1., 5.4.2., 5.4.3.

7.5.11 CONTRATACIÓN DE ASISTENCIA EXTERNA PARA LOS FOROS DE PARTICIPACIÓN.

Indicador:	Contratación de asistencia externa para los foros de participación.
Acción de origen	5.4.1. Asistencia externa temporal para la dinamización del foro de participación.
Tendencia	Mantener el dinamismo del foro.
Sinergia con otras acciones	5.3.1., 5.3.2., 5.4.2., 5.4.3.

7.5.12 EDICIÓN DE LOS BOLETINES CON LOS INDICADORES DE SOSTENIBILIDAD.

Indicador:	Edición de los boletines con los indicadores de sostenibilidad.
Acción de origen	5.4.2. Información continuada a la ciudadanía de la evolución de los indicadores dentro del plan de acción de sostenibilidad en el marco de la Agenda 21 Local.
Tendencia	Ejecutar.
Sinergia con otras acciones	5.3.1., 5.3.2., 5.4.1., 5.4.3.

7.5.13 REALIZACIÓN DE LAS JORNADAS DE SOSTENIBILIDAD.

Indicador:	Realización de las Jornadas de Sostenibilidad.
Acción de origen	5.4.3. Realización de una Jornada de Sostenibilidad Local con carácter anual.
Tendencia	Ejecutar.
Sinergia con otras acciones	5.3.1., 5.3.2., 5.4.1., 5.4.2.

7.5.14 N° DE PARTICIPANTES EN LAS JORNADAS.

Indicador:	Nº de participantes en las jornadas.
-------------------	--------------------------------------

Acción de origen	5.4.3. Realización de una Jornada de Sostenibilidad Local con carácter anual.
Tendencia	Aumentar.
Sinergia con otras acciones	5.3.1., 5.3.2., 5.4.1., 5.4.2.

7.5.15 N° DE ACTIVIDADES REALIZADAS RELACIONADAS CON EL MEDIO AMBIENTE Y LA SOSTENIBILIDAD.

Indicador:	N° de actividades realizadas relacionadas con el medio ambiente y la sostenibilidad.
Acción de origen	5.4.3. Realización de una Jornada de Sostenibilidad Local con carácter anual.
Tendencia	Aumentar.
Sinergia con otras acciones	5.3.1., 5.3.2., 5.4.1., 5.4.2.